

赢顺云交易软件个性化设置操作说明

2019 年 7 月



上海文华财经资讯股份有限公司

目录

一、个性化设置	2
(一) 报价常用设置	2
1、涨跌停高亮显示	2
2、启用左侧的行情板块导航工具条	3
3、显示横向网格	4
4、显示纵向网格	5
5、买卖价红绿	6
6、增仓红绿	7
7、现量红绿	9
8、报价窗口双击操作	10
9、报价窗口回车操作	11
10、选中行指示	11
(二) 更多报价设置	13
1、盘口成交明细显示大单区	13
2、成交明细的滚动	14
3、盘口成交明细显示	15
4、盘口报价表内容	17
5、大单筛选标准	17
6、盘口报价表显示五档行情	19
7、滚屏参数设置	22
8、报价行间距调整	24
(三) K线图常用设置	25
1、显示持仓成本线	25
2、显示挂单线	27
3、系统指标区修改自动保存	27
4、双击K线的柱体调出当日分时图	27
5、启用系统K线图左侧的导航工具条	28
6、纵坐标显示位置	29
7、主图坐标的纵向范围	30
8、双击K线主图区域	31
9、双击K线副图区域	33
10、鼠标滚轮	34
11、拖拽鼠标	35
12、多股同列数	36
(四) 更多K线图设置 1	37
1、K线图显示波段高低价	37
2、图表窗口显示横坐标线	38
3、图表窗口显示纵坐标线	39
4、显示K线走完剩余时间	40
5、显示历史K线时缩放以左边为中心	40

6、查价状态下以当前 K 线为缩放中心.....	42
7、不同 K 线窗口十字光标联动.....	44
8、股票复权时分红按比例折算.....	45
9、十字光标空心显示.....	45
10、十字光标状态下鼠标复盘.....	46
11、今天/昨天分割线.....	47
12、分钟/小时 K 线显示隔日框.....	48
13、点指标线选中指标.....	48
14、鼠标滚轮切换副图指标.....	49
15、鼠标上下滑动切换合约.....	50
16、默认自动开新窗口显示更多的指标数值.....	50
(五) 更多 K 线图设置 2.....	52
1、坐标刻度.....	52
2、坐标区显示开关.....	55
3、指标数值显示.....	56
4、10/30/60/180 分 K 线.....	57
5、拖动 K 线平移速度.....	58
6、最新价线显示.....	59
7、小盘口显示内容.....	60
8、波段高低价比较范围.....	62
9、调整坐标线间距.....	63
10、K 线图右侧留空宽度.....	64
11、查价涨跌数值.....	65
12、设置 F8 切换周期.....	66
(六) 画线分析.....	67
1、穿越显示更大周期上的手动画线.....	67
2、穿越显示更小周期上的手动画线.....	68
3、画线工具箱按钮直接调用画线面板.....	69
4、鼠标选中画线才能进行设置和拖动.....	69
(七) 分时图设置.....	70
1、黄线设置.....	71
2、移动平均线周期.....	72
3、鼠标滚轮.....	73
4、走势线加粗.....	74
5、显示多空能量红绿柱.....	75
6、坐标刻度值用红绿指示涨跌.....	76
7、成交量线用红绿指示涨跌.....	77
(八) 自设页面设置.....	78
1、自设页面的 K 线窗口密度自动记忆.....	79
2、自设页面也使用 F7 工具条.....	80
3、K 线窗口过小时自动隐藏副图.....	81
4、自设页面提示保存.....	83

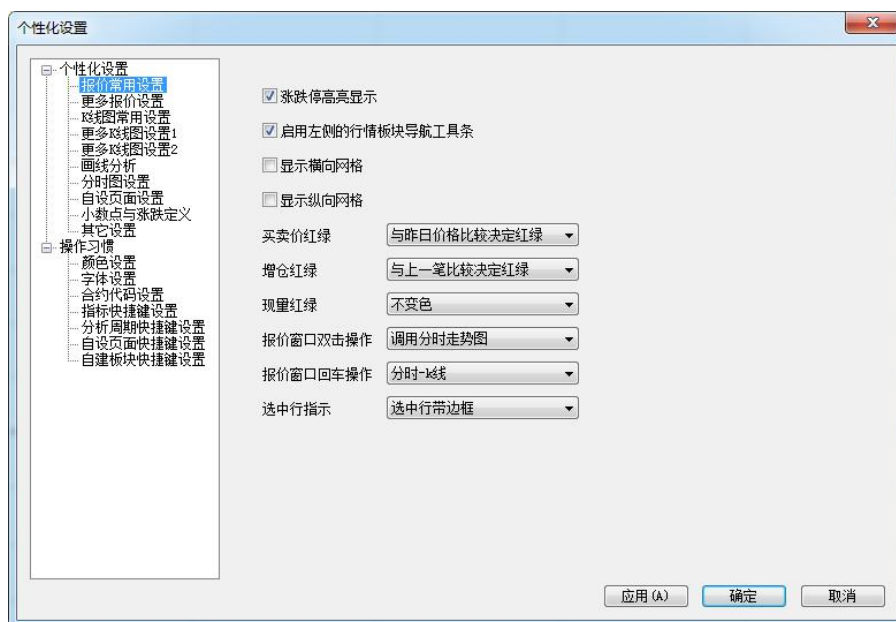
5、K线图自动翻页频率.....	84
(九) 小数点与涨跌定义.....	85
1、小数点位数.....	85
2、涨跌定义.....	86
3、适应于该品种的所有月份.....	87
4、涨跌定义适应于整个交易所.....	88
5、更改临时生效，再次登录跟服务器同步小数点位数和涨跌定义.....	90
(十) 其他设置.....	90
1、拼音字头查找合约.....	90
2、期权组合策略筛选.....	92
3、触发预警条件弹出预警合约窗口.....	93
4、模拟交易盈利送红包.....	94
二、操作习惯.....	96
(一) 颜色设置.....	96
1、系统推荐设置.....	96
2、通用.....	97
3、报价.....	98
4、期权T型报价.....	98
5、资讯.....	99
6、K线.....	100
7、指标线.....	100
8、下单窗口颜色.....	101
9、画线预警颜色.....	102
10、画线下单颜色.....	103
(二) 字体设置.....	103
1、系统推荐-默认字体.....	104
2、自定义设置.....	104
(三) 合约代码设置.....	106
(四) 指标快捷键设置.....	107
(五) 分析周期快捷键设置.....	108
(六) 自设页面快捷键设置.....	109
(七) 自建板块快捷键设置.....	110

“个性化设置”是软件功能设置的集结地，可以针对用户的看盘体验和操作习惯做个性化的调整。如：报价、k线图、分时图、颜色、字体等内容都可以做个性化调整，让软件体验更完美！

调出方法：软件上方菜单个性化 -> 个性化设置

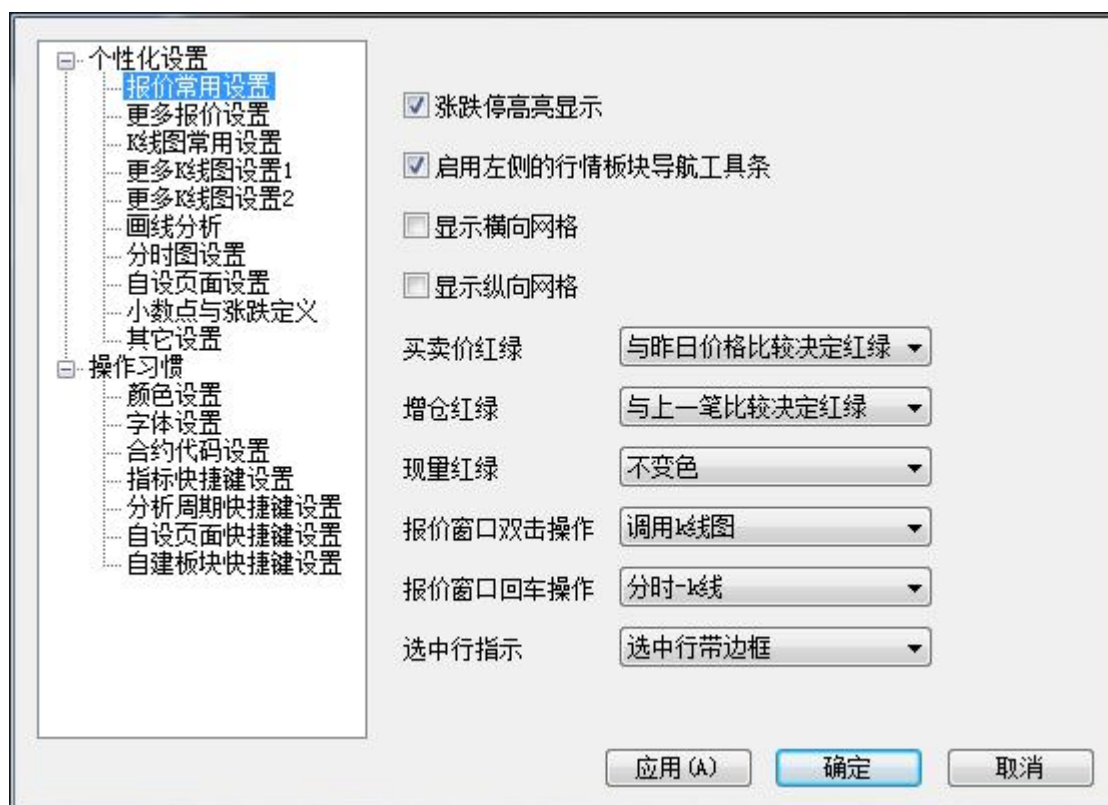


调出后会出现如下图所示树形结构的个性化设置内容，每一分支包含很多的设置项，下面我们将对每一项做详细介绍：



一、个性化设置

(一) 报价常用设置



1、涨跌停高亮显示

系统默认涨跌停高亮显示

勾选该选项，合约涨跌停时报价列表“最新”价格会高亮提醒，如下图。

不勾选则无高亮提醒。

序号	代码	合约名称	最新	涨跌	涨幅%↓	成交量	现手>
↑ 1	600175	美都能源	4.15	0.38	10.08%	7794739	8400
↑ 2	002211	宏达新材	7.54	0.69	10.07%	186630	1318
↑ 3	002330	得利斯	7.65	0.70	10.07%	421075	478
↑ 4	002428	云南锗业	8.31	0.76	10.07%	349878	2341
↑ 5	002054	德美化工	8.75	0.80	10.06%	58730	570
↑ 6	002045	国光电器	7.00	0.64	10.06%	217044	4202
↑ 7	002137	麦达数字	9.19	0.84	10.06%	612689	3935
↑ 8	600868	梅雁吉祥	5.91	0.54	10.06%	2270415	4588
↑ 9	000835	长城动漫	6.35	0.58	10.05%	393263	2552
↑ 10	603128	华贸物流	11.28	1.03	10.05%	1063360	1170

2、启用左侧的行情板块导航工具条

系统默认显示左侧行情板块导航工具条。

勾选该选项，软件界面左侧会显示行情板块导航工具条，如下图。

不勾选，则隐藏导航工具条。

	合约名称	最新	现手	买价	卖价	买量	卖量	成交量	涨
自定义	↑ 沪金1906	279.25	8	279.15	279.30	25	29	67340	0.1
	↑ 沪银1906	3532	2	3530	3532	147	212	97654	
	↓ 沪铜1906	49320	8	49310	49330	1	1	48864	-41
	↑ 沪铝1906	14060	2	14055	14060	20	11	56986	
股票	↓ 沪锌1906	21640	8	21635	21640	52	26	287198	-1
	↑ 沪铅1906	16490	2	16485	16490	10	7	18128	
	↓ 沪镍1906	99050	10	99020	99050	5	5	435586	-128
	↓ 沪锡1909	147670	2	147650	147850	5	1	5998	-71
期货	↓ 螺纹1910	3702	22	3701	3702	103	16	1308870	-1
	↓ 铁矿1909	619.5	4	619.5	620.0	133	339	709992	-0
	↓ 热卷1910	3652	40	3652	3653	100	21	147408	-1
	↓ 线材1905	---	---	---	---	---	---	0	
外盘	↓ 硅铁1905	---	---	---	---	---	---	0	
	↓ 锰硅1905	---	---	---	---	---	---	0	
	↓ 玻璃1909	1322	8	1321	1322	161	3	29718	
	↓ 纸浆1906	5344	2	5344	5346	62	8	39648	-1
银行OTC	↓ 纤板1905	---	---	---	---	---	---	0	0.1
	↓ 胶板1910	---	---	---	---	---	---	0	0.1
期权									

3、显示横向网格

系统默认报价页面不显示横向网格。

勾选该选项，行情报价页面会显示横向网格线，如下图。

	合约名称	最新现手	买价	卖价	买量	卖量	成交量	涨跌>
自定义	↓ 五债1906	98.720	1	98.720	98.725	4	6	225 -0.005
	↓ 十债1906	96.455	4	96.455	96.460	7	4	1637 -0.020
	↑ 沪金1906	279.40	2	279.35	279.40	189	122	71472 0.65
股票	↑ 沪银1906	3534	2	3533	3534	330	174	102354 9
	↓ 沪铜1906	49390	2	49380	49390	40		55340 -350
	↑ 沪铝1906	14075	154	14075	14080	28	258	66624 25
期货	↓ 沪锌1906	21640	4	21640	21645	67	71	313588 -50
	↑ 沪铅1906	16505	2	16505	16510	4	17	20648 85
	↓ 沪镍1906	99090	2	99090	99100	15	12	460244 -1240
外盘	↓ 沪锡1909	147580	4	147580	147600	1	1	6914 -840
	↓ 螺纹1910	3713	22	3712	3713	246	718	1584844 -26
< 行业 综合排名 日涨幅 日跌幅 速涨 速跌 成交量 持仓量 日增仓 日减仓 >								

4、显示纵向网格

系统默认报价页面不显示纵向网格。

勾选该选项，行情报价页面会显示纵向网格线，如下图。

	合约名称	最新	现手	买价	卖价	买量	卖量	成交量	涨跌
自定义	↓ 五债1906	98.720	2	98.715	98.720	8	5	379	-0.005
	↓ 十债1906	96.440	2	96.435	96.440	8	19	2310	-0.035
	↑ 沪金1906	279.40	2	279.40	279.45	3	175	71750	0.65
股票	↑ 沪银1906	3533	10	3533	3534	136	125	105102	8
	↓ 沪铜1906	49390	2	49380	49390	46	109	55500	-350
	↑ 沪铝1906	14080	2	14075	14080	254	58	67830	30
期货	↓ 沪锌1906	21645	2	21645	21650	70	79	314246	-45
	↑ 沪铅1906	16510	16	16510	16515	6	14	20678	90
	↓ 沪镍1906	99090	18	99090	99100	2	19	460780	-1240
外盘	↓ 沪锡1909	147590	2	147580	147600	4	1	6938	-830
	↓ 螺纹1910	3710	12	3710	3711	317	255	1594800	-29
<div> < 行业 综合排名 日涨幅 日跌幅 速涨 速跌 成交量 持仓量 日增仓 日减仓 > </div>									

5、买卖价红绿

系统默认与昨日价格比较决定买卖价红绿

该设置有 3 个选项，如下图所示的买价/卖价颜色取决于该选项。

合约名称	最新	买价	卖价	>>	玉米1909 c1909		
↓ 橡胶1909	11455	11455	11460		卖出	1902	1011
↓ 塑料1909	8335	8330	8335		买入	1901	643
↓ PTA1909	6044	6042	6044		最新	1902	涨跌 9/0.48%
PVC1909	6785	6785	6790		现手	2	速涨 0.00%
↑ EG1906	4730	4729	4730		总手	410162	开盘 1897
↓ 郑醇1909	2435	2435	2436		持仓	1274852	最高 1910
↓ PP1909	8656	8655	8656		日增	44472	最低 1895
↑ 玉米1909	1902	1901	1902		外盘	204438	结算价 0
↑ 豆一1905	3335	3334	3335		比例	50%	昨收 1895
↑ 淀粉1909	2370	2370	2371		内盘	205724	昨结 1893
↑ 郑麦1905	2571	2565	2575		比例	50%	涨停 1968
					杠杆	—	跌停 1818
					时间	价位	大单 增仓 开平
					明细	分价	分笔 统计

选项 1: “与上一笔比较决定红绿”, 买价/卖价大于上一笔的买价/卖价则为红色, 小于为绿色, 等于为白色。

选项 2: “与昨日价格比较决定红绿”, 买价/卖价的价格比昨日价格*大则为红色, 小于为绿色, 相等为白色。

选项 3: “主动买卖决定红绿”, 主动买时, 买价和卖价都为红色, 主动卖时为绿色, 否则为白色。

*注:

昨日价格: 是在个性化设置->小数点与涨跌定义->“涨跌定义”选项中所选的价格。

6、增仓红绿

系统默认持仓量与上一笔比较决定“现增仓”的红绿。

该设置有 2 个选项, 报价列表的“现增仓”颜色取决于该选项。

选项 1: “与上一笔比较决定红绿”, 持仓量与上一笔比较, 增仓为正数则“现增仓”为红色; 增仓为负数, 显示为绿色; 增仓为 0, 显示为白色, 如下图。

序号	合约名称	最新	现手	买价	卖价	现增仓	买量	卖量>>
↑ 1	豆粕指数	2605	4	---	---	-4	---	---
↑ 2	豆粕主连	2616	4	2616	2617	-4	1722	2023
↑ 3	豆粕1905	2529	4	2529	2530	-4	221	307
↑ 4	豆粕1907	2552	4	2552	2554	0	165	98
↑ 5	豆粕1908	2601	4	2601	2605	4	10	151
↑ 6	豆粕1909	2616	4	2616	2617	-4	1722	2023
↑ 7	豆粕1911	2640	2	2639	2643	0	5	1
↑ 8	豆粕1912	2682	8	2679	2687	-8	2	1
↑ 9	豆粕2001	2688	2	2687	2688	0	156	6
↑ 10	豆粕2003	2695	2	2687	2716	2	1	5
↓ 11	豆油指数	5500	66	---	---	-40	---	---

< 豆粕 豆油 豆一 豆二 棕榈 玉米 淀粉 鸡蛋 胶板 纤板 塑料 PVC >

选项 2: “不变色”，“现增仓”数值始终为黄色，如下图。

合约名称	最新	成交量	买价	卖价	现增仓	买量	>>
• 焦炭1909	2154.0	137438	2153.5	2154.0	0	35	
• 郑煤1909	602.2	57188	602.2	602.4	0	80	
• 燃油1909	2840	521024	2840	2841	10	54	
↑ 原油1906	489.9	233554	489.9	490.0	0	18	
↑ 沥青1912	3528	262162	3526	3528	36	73	
• 橡胶1909	11870	149436	11865	11870	-26	149	
• 塑料1909	8065	198554	8065	8070	268	168	
• PTA1909	5914	759324	5914	5916	-68	259	
• PVC1909	6970	139228	6965	6970	0	227	

< 行业 综合排名 日涨幅 日跌幅 速涨 速跌 成交量 持仓量 日增仓 >

*注:

该选项仅控制报价页面的“现增仓”变色，盘口的逐笔明细中的增仓不受此选项控制。

7、现量红绿

系统默认现量红绿“不变色”。

该设置有 2 个选项，报价列表的“现手”列颜色取决于该选项。

选项 1：“根据主动买卖显示红绿”，主动买时“现手”显示为红色；主动卖时显示为绿色；否则为白色，如下图。

序号	合约名称	最新	现手	买价	卖价	现增仓	买量	卖量>>
↑ 1	豆粕指数	2606	6	---	---	0	---	---
↑ 2	豆粕主连	2616	2	2616	2617	0	1409	1609
↑ 3	豆粕1905	2530	2	2529	2530	0	112	228
↑ 4	豆粕1907	2554	40	2553	2554	-8	4	72
↑ 5	豆粕1908	2601	4	2600	2605	4	40	40
↑ 6	豆粕1909	2616	2	2616	2617	0	1409	1609
↑ 7	豆粕1911	2640	2	2639	2644	0	5	2
↑ 8	豆粕1912	2682	8	2680	2688	-8	1	2
↑ 9	豆粕2001	2688	10	2687	2689	0	123	148
↑ 10	豆粕2003	2695	2	2683	2714	2	5	3
↓ 11	豆油指数	5502	40	---	---	-40	---	---

< 豆粕 豆油 豆一 豆二 棕榈 玉米 淀粉 鸡蛋 胶板 纤板 塑料 PVC >

选项 2：“不变色”，“现手”列数值始终为黄色，如下图。

合约名称	最新	现手	买价	卖价	现增仓	成交量>>
• 焦炭1909	2165.0	4	2164.0	2165.0	2	205672
• 郑煤1909	601.6	2	601.4	601.6	0	77060
• 燃油1909	2846	2	2845	2846	0	624428
↑ 原油1906	490.4	2	490.4	490.5	2	249324
↑ 沥青1912	3534	4	3534	3536	0	388820
• 橡胶1909	11930	2	11930	11935	0	232336
• 塑料1909	8045	70	8045	8050	-40	301020
• PTA1909	5912	32	5910	5912	30	937158
• PVC1909	6940	2	6940	6945	0	193260

< 行业 综合排名 日涨幅 日跌幅 速涨 速跌 成交量 持仓量 日增仓 >

*注:

该选项仅控制行情报价页面“现手”的颜色变化，盘口的“现手”颜色不受该选项控制。

8、报价窗口双击操作

系统默认双击报价调用分时走势图。

该设置有 2 个选项，报价列表双击操作对应的动作取决于该选项。

选项 1: “调用 K 线图”，在报价窗口双击合约，快捷调用 K 线图表，如下图。



选项 2: “调用分时走势图”，在报价窗口双击合约，快捷调用分时走势图，如下图。



9、报价窗口回车操作

系统默认报价窗口点击回车切换报价-分时-K 线图表

该设置有 2 个选项，报价列表上回车操作对应的动作取决于该选项。

选项 1：“分时-K 线”，在报价上点击回车，循环切换报价-分时-K 线-报价。

选项 2：“K 线”，在报价上点击回车，循环切换报价-K 线-报价。

10、选中行指示

系统默认报价列表选中行带边框显示。

该设置有 2 个选项，选中的报价行显示形式取决于该选项。

选项 1：“选中行带边框”，在报价列表上选中的合约行带边框显示，如下图。

序号	合约名称	最新	现手	买价	卖价	现增仓	买量	卖量>>
↑ 1	豆粕指数	2606	2	---	---	-2	---	---
↑ 2	豆粕主连	2617	2	2617	2618	-2	584	1313
↑	选中行带边框	2531	38	2530	2531	38	316	292
↑ 4	豆粕1907	2552	8	2551	2553	0	203	508
↑ 5	豆粕1908	2601	4	2599	2603	4	120	40
↑ 6	豆粕1909	2617	2	2617	2618	-2	584	1313
↑ 7	豆粕1911	2639	2	2639	2644	2	105	3
↑ 8	豆粕1912	2682	8	2680	2688	-8	1	5
↑ 9	豆粕2001	2688	2	2687	2688	2	93	17
↑ 10	豆粕2003	2695	2	2684	2713	2	1	5
↓ 11	豆油指数	5498	2	---	---	0	---	---

< 豆粕 豆油 豆一 豆二 棕榈 玉米 淀粉 鸡蛋 胶板 纤板 塑料 PVC >

选项 2: “选中行反色”, 在报价列表上选中的合约行与背景底色反色显示, 如下图。

序号	合约名称	最新	现手	买价	卖价	现增仓	买量	卖量>>
↑ 1	豆粕指数	2606	30	---	---	-30	---	---
↑ 2	豆粕主连	2617	30	2617	2618	-30	455	1339
↑ 3	选中行反色显示	2530	2	2530	2531	0	302	309
↑ 4	豆粕1907	2553	2	2552	2553	0	37	421
↑ 5	豆粕1908	2601	4	2600	2604	4	10	151
↑ 6	豆粕1909	2617	30	2617	2618	-30	455	1339
↑ 7	豆粕1911	2639	2	2639	2644	2	105	3
↑ 8	豆粕1912	2682	8	2680	2688	-8	1	5
↑ 9	豆粕2001	2688	2	2687	2688	2	88	8
↑ 10	豆粕2003	2695	2	2684	2713	2	1	5
↓ 11	豆油指数	5498	2	---	---	0	---	---

< 豆粕 豆油 豆一 豆二 棕榈 玉米 淀粉 鸡蛋 胶板 纤板 塑料 PVC >

(二) 更多报价设置

个性化设置

- 报价常用设置
- 更多报价设置**
- K线图常用设置
- 更多K线图设置1
- 更多K线图设置2
- 画线分析
- 分时图设置
- 自设页面设置
- 小数点与涨跌定义
- 其它设置

操作习惯

- 颜色设置
- 字体设置
- 合约代码设置
- 指标快捷键设置
- 分析周期快捷键设置
- 自设页面快捷键设置
- 自建板块快捷键设置

☒ 盘口成交明细显示大单区

成交明细的滚动: 底部显示最新数据

盘口成交明细显示: 时间 价位 现手 增仓 开平

盘口报价表内容: 显示10行全部报价项

大单筛选标准: 5 倍于平均成交现量

盘口报价表显示五档行情

五档盘口显示: 委托量比例图

五档单窗口盘口显示: 只显示逐笔

五档分窗口盘口显示: 只显示逐笔

盘口显示状态: 五档行情 (热键: Alt + 5)

滚屏参数设置

滚动周期(秒, 0为不滚动): 0

滚动行数(0为全屏): 0

报价行间距调整

应用(A) 确定 取消

1、盘口成交明细显示大单区

系统默认盘口成交明细显示大单区。

勾选该选项，盘口成交明细会显示大单区，如下图左；

不勾选，盘口成交明细不显示大单区，如下图右。

豆粕主连 1118				
卖出	2616	910		
买入	2615	1452		
最新	2616	涨跌	14/0.54%	
现手	14	速涨	0.04%	
总手	867582	开盘	2608	
持仓	2218924	最高	2621	
日增	-18312	最低	2603	
时间	价位	大单	增仓	开平
13:44:31	2616	222	-138	空平
13:44:34	2615	100	-36	多平
>13:44:43	2615	24	-4	多平
时间	价位	现手	增仓	开平
13:44:42	2616	2	2	双开
13:44:43	2615	24	-4	多平
13:44:44	2616	2	0	多换
13:44:44	2615	2	2	双开
>13:44:46	2616	14	14	双开
明细 分价 分笔 统计				

盘口成交明细显示大单区

豆粕主连 1118				
卖出	2616	875		
买入	2615	1551		
最新	2615	涨跌	13/0.50%	
现手	2	速涨	0.00%	
总手	866998	开盘	2608	
持仓	2219156	最高	2621	
日增	-18080	最低	2603	
时间	价位	现手	增仓	开平
13:43:58	2616	4	4	双开
13:43:59	2615	2	0	空换
13:44:02	2615	34	-16	多平
13:44:04	2616	10	2	多开
13:44:05	2615	4	0	空换
13:44:07	2616	2	0	多换
13:44:08	2616	2	2	双开
13:44:09	2615	32	-10	多平
>13:44:10	2615	2	-2	双平
明细 分价 分笔 统计				

盘口成交明细不显示大单区

2、成交明细的滚动

系统默认成交明细在底部显示最新数据。

该设置有 2 个选项，盘口成交明细滚动显示的位置取决于该选项。

选项 1：“底部显示最新数据”，在明细栏的底部显示最新数据，如下图左。

选项 2：“顶部显示最新数据”，在明细栏的顶部显示最新数据，如下图右。

PTA1905		TA905	
卖出	6568	1	
买入	6564	6	
时间	价位	现手	增仓
14:59:18	6564	2	-2
14:59:21	6562	2	2
14:59:29	6568	400	70
14:59:29	6570	8	-8
14:59:40	6560	40	-36
14:59:42	6562	2	0
14:59:49	6566	4	-4
14:59:52	6566	2	0
>14:59:55	6568	8	-8
明细 / 分价 / 分笔 / 统计			

最新成交明细显示在底部

PTA1905		TA905	
卖出	6568	1	
买入	6564	6	
时间	价位	现手	增仓
14:59:55	6568	8	-8
14:59:52	6566	2	0
14:59:49	6566	4	-4
14:59:42	6562	2	0
14:59:40	6560	40	-36
14:59:29	6570	8	-8
14:59:29	6568	400	70
14:59:21	6562	2	2
14:59:18	6564	2	-2
明细 / 分价 / 分笔 / 统计			

最新成交明细显示在顶部

3、盘口成交明细显示

系统默认盘口成交明细显示内容为“时间 价位 现手 增仓 开平”。

该设置有 2 个选项，盘口成交明细的显示内容取决于该选项。

选项 1：“时间 价位 现手 增仓”，盘口成交明细按此内容显示，如下图。

沪铜1908 cu1908			
卖出	47980	45	
买入	47970	4	
时间	价位	现手	增仓
10:42:49	47970	4	-2
10:43:02	47960	24	12
10:43:13	47950	6	-2
10:43:15	47950	2	0
10:43:19	47950	2	-2
10:43:22	47950	6	0
10:43:37	47960	14	-8
10:44:22	47960	4	0
10:44:53	47970	4	-2
>10:44:54	47970	2	-2
明细 分价 分笔 统计			

选项 2：“时间 价位 现手 增仓 开平”，盘口成交明细按此内容显示，如下图。

沪铜1908 cu1908				
卖出	49190	11		
买入	49170	1		
时间	价位	现手	增仓	开平
14:59:17	49170	2	-2	双平
14:59:30	49170	6	-6	双平
14:59:31	49160	8	-8	双平
14:59:31	49170	4	-4	双平
14:59:32	49170	2	-2	双平
14:59:32	49170	2	-2	双平
14:59:33	49170	2	-2	双平
14:59:48	49170	2	0	空换
14:59:51	49170	2	-2	双平
>14:59:59	49180	10	-2	空平
明细 分价 分笔 统计				

4、盘口报价表内容

系统默认盘口报价显示 10 行全部报价项。

该设置有 3 个选项，如下图所示的盘口报价的显示项目，取决于该选项。

选项 1：“只显示买卖盘”，盘口报价只显示买卖盘报价，如下图左。

选项 2：“显示 5 行基本报价项”，盘口报价显示 5 项基本报价项，如下图右。

选项 3：“显示 10 行全部报价项”，盘口报价显示 10 行全部报价项，如下图右。

螺纹1905 rb1905					螺纹1905 rb1905					螺纹1905 rb1905				
卖出	4151	769			卖出	4151	769			卖出	4151	769		
买入	4150	100			买入	4150	100			买入	4150	100		
时间	价位	现手	持仓	开平	最新	4151	涨跌	8/0.19%		最新	4151	涨跌	8/0.19%	
14:59:51	4151	6	-6	双平	现手	12	速涨	0.05%		现手	12	速涨	0.05%	
14:59:54	4151	2	-2	双平	总手	78638	开盘	4133		总手	78638	开盘	4133	
14:59:55	4151	2	-2	双平	持仓	241796	最高	4151		持仓	241796	最高	4151	
14:59:55	4151	6	0	多换	日增	-44360	最低	4130		日增	-44360	最低	4130	
14:59:56	4151	2	-2	双平	时间	价位	现手	持仓	开平	外盘	39382	结算价	4145	
14:59:58	4151	50	0	多换	14:59:58	4151	50	0	多换	比例	50%	昨收	4133	
14:59:58	4151	40	0	多换	14:59:58	4151	40	0	多换	内盘	39178	昨结	4143	
14:59:59	4151	12	0	多换	14:59:59	4151	12	0	多换	比例	50%	涨停	4391	
										杠杆	-----	跌停	3894	
明细 分价 分笔 统计					明细 分价 分笔 统计					明细 分价 分笔 统计				
只显示买卖盘					显示5行基本报价项					显示10行全部报价项				

5、大单筛选标准

系统默认大单筛选标准为 5 倍平均成交量。

该设置可调整下图盘口位置“大单”的筛选标准，可设置大于等于 N 倍平均成交量作为筛选大单的标准。

豆粕1909 m1909				
卖出	2601	564		
买入	2600	2053		
时间	价位	大单	增仓	
11:14:11	2601	16	0	
11:14:12	2601	204	-2	
>11:14:13	2601	36	20	
时间	价位	现手	增仓	
11:14:14	2601	8	6	
11:14:16	2601	4	0	
11:14:17	2600	14	0	
11:14:20	2601	6	0	
11:14:22	2600	8	0	
>11:14:23	2600	4	0	
明细 / 分价 / 分笔 / 统计 /				

*注:

分时图/K线图 -> 设置大单阈值可按照手数筛选大单，不同的合约可设置不同的阈值；

如果没有在右键菜单设置，默认为0手，系统默认按照个性化设置里的大单筛选标准计算。

6、盘口报价表显示五档行情

6-1 五档盘口显示

系统默认五档盘口显示委托量比例图。

该设置有 2 个选项，五档盘口的显示内容取决于该选项。

选项 1：“委托量显示比例”，五档盘口显示委托量比例图，如下图左。

选项 2：“委托明细”，五档盘口显示委托明细数值，如下图右。

豆粕1909 m1909			
卖五	2605	2163	
卖四	2604	2503	 -1
卖三	2603	1889	 -1
卖二	2602	2016	 -1
卖一	2601	489	 +4
买一	2600	2356	 +1
买二	2599	1929	 +1
买三	2598	1973	 -10
买四	2597	1725	 +10
买五	2596	2416	 +10
总卖	2625	52645	
总买	2581	66845	

显示委托量比例图

豆粕1909 m1909			
卖五	2605	2163	1 1
卖四	2604	2520	1 51
卖三	2603	1880	2 1
卖二	2602	1966	1 9
卖一	2601	88	4 6
买一	2600	2429	12 1
买二	2599	1938	10 2
买三	2598	2004	1 1
买四	2597	1725	4 1
买五	2596	2416	1 17
总卖	2625	52200	
总买	2581	66885	

显示委托明细

*注：

委托明细只支持大商所。

6-2 五档单窗口盘口显示

系统默认单窗口五档盘口内容只显示逐笔。

该设置有 3 个选项，系统 K 线图上，五档单窗口的盘口显示内容取决于该选项。

选项 1：“只显示大单”，五档单窗口盘口只显示大单，如下图左。

选项 2：“只显示逐笔”，五档单窗口盘口只显示逐笔明细，如下图右。

选项 3：“显示逐笔和大单”，五档单窗口盘口显示逐笔和大单，如下图右。

螺纹1905 rb1905				螺纹1905 rb1905				螺纹1905 rb1905			
卖五	4131	166	▼-25	卖五	4132	235	▼	时间	价位	现手	持仓
卖四	4130	234	▼-2	卖四	4131	129	▼-10	14:27:27	4129	18	18
卖三	4129	109	▼-1	卖三	4130	223	▼-6	14:27:29	4128	48	-2
卖二	4128	87	▼-10	卖二	4129	97	▼-10	14:27:31	4129	4	0
卖一	4127	12	1-1	卖一	4128	7	▼-48	14:27:36	4126	4	0
买一	4126	87	▼-18	买一	4126	168	▼-1	14:27:37	4128	4	0
买二	4125	148	▼-8	买二	4125	154	▼-1	14:27:46	4126	2	0
买三	4124	143	▼-5	买三	4124	149	▼-1	14:27:46	4127	2	-2
买四	4123	165	▼	买四	4123	165	▼	14:27:47	4127	2	-2
买五	4122	283	▼-3	买五	4122	242	▼-42	14:27:50	4127	2	-2
总卖	0	0		总卖	0	0		14:27:56	4126	2	0
总买	0	0		总买	0	0		14:27:59	4126	2	0
最新	4128	涨跌	6/0.15%	最新	4127	涨跌	5/0.12%	14:28:01	4127	2	-2
现手	4	速涨	0.05%	现手	122	速涨	0.02%	14:28:02	4126	2	2
总手	191272	开盘	4094	总手	190612	开盘	4094	14:28:03	4127	8	-6
持仓	444706	最高	4134	持仓	445096	最高	4134	14:28:06	4127	4	0
日增	-26720	最低	4081	日增	-26330	最低	4081	14:28:07	4126	12	2
时间	价位	大单	持仓	时间	价位	现手	持仓	14:28:07	4126	2	2
14:27:20	4128	52	-16	14:27:07	4126	2	2				
14:27:21	4129	52	-16	14:27:10	4127	2	2				
14:27:24	4128	56	-22	14:27:11	4127	122	84				
明细 / 分价 / 分笔 / 统计 /				明细 / 分价 / 分笔 / 统计 /				明细 / 分价 / 分笔 / 统计 /			

只显示大单

只显示逐笔

显示逐笔和大单

6-3 五档分窗口盘口显示

系统默认多窗口状态下，分窗口的五档盘口内容只显示逐笔。

该设置有 3 个选项，在多窗口状态下，每个窗口中五档盘口的显示内容取决于该选项。

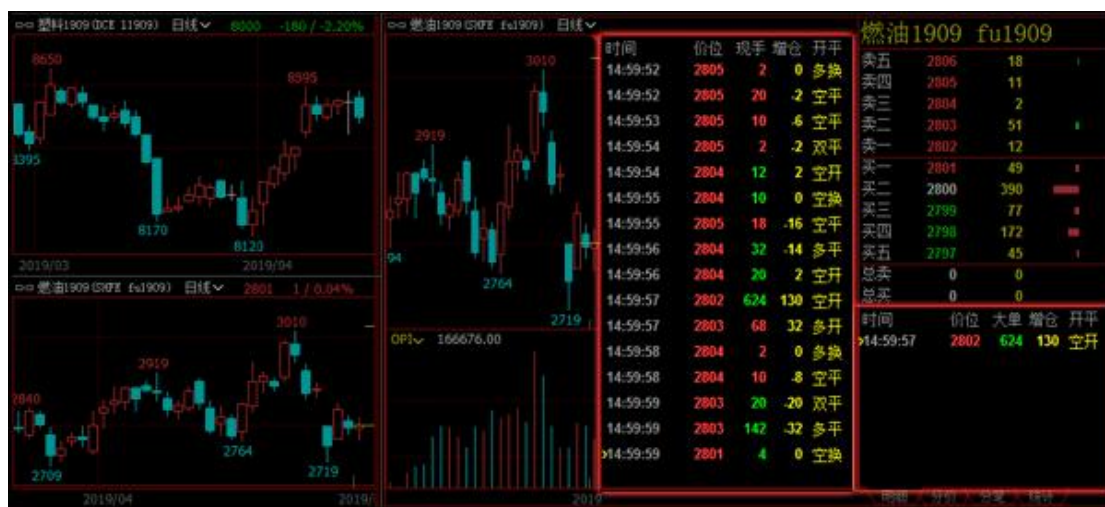
选项 1：“只显示逐笔”，五档分窗口盘口只显示逐笔，如下图。



选项 2: “只显示大单”, 五档分窗口的盘口只显示大单, 如下图。



选项 3: “显示逐笔和大单”, 五档分窗口的盘口显示逐笔和大单, 如下图。



6-4 盘口显示状态

登录有五档授权的账号, 系统默认盘口显示五档行情, 快捷键: Alt+5。

该设置有 2 个选项, 盘口显示的行情档位数量取决于该选项。

选项 1: “五档行情”, 盘口显示五档行情报价, 如下图左。

选项 2: “一档行情”, 盘口显示一档行情报价, 如下图右。

螺纹1905 rb1905			
卖五	4139	359	■
卖四	4138	221	■
卖三	4137	208	■
卖二	4136	264	■
卖一	4135	254	■
买一	4134	40	■
买二	4133	123	■
买三	4132	83	■
买四	4131	160	■
买五	4130	53	■
总卖	0	0	
总买	0	0	
最新	4134	涨跌	12/0.29%
现手	2	速涨	0.05%
<div> 明细 分价 分笔 统计 </div>			

显示五档行情

螺纹1905 rb1905			
卖出	4135	254	
买入	4134	40	
最新	4134	涨跌	12/0.29%
现手	2	速涨	0.05%
总手	213916	开盘	4094
持仓	435106	最高	4135
日增	-36320	最低	4081
时间	价位	大单	增仓
>14:59:59	4135	108	4
时间	价位	现手	增仓
14:59:59	4135	108	4
>14:59:59	4134	2	0
<div> 明细 分价 分笔 统计 </div>			

显示一档行情

7、滚屏参数设置

7-1 滚动周期（秒，0 为不滚动）

系统默认报价列表不滚动。

该设置可调整行情报价页的合约滚动报价频率，每 N 秒滚动一次，在所选报价页面自动向上滚动报价，如下图。

序号	合约名称	最新	现手	买价	卖价	现增仓	买量	卖量	>>
1	豆粕指数	2594	2	---	---	0	---	---	1
2	豆粕主连	2592	2	2592	2593	0	1359	1154	1
3	豆粕1905	2521	6	2521	2544	0	2	10	
4	豆粕1907	2562		2562	2563	0	21	29	
5	豆粕1908	2584	40	2583	2585	-40	1	10	
6	豆粕1909	2592	2	2592	2593	0	1359	1154	1
7	豆粕1911	2613	2	2610	2614	-2	1	1	
8	豆粕1912	2633	2	2626	2644	0	1	2	
9	豆粕2001	2646	22	2645	2646	-8	1438	54	
10	豆粕2003	2651	2	2648	2655	0	2	8	

自动向上滚动报价

< 豆粕 豆油 豆一 豆二 棕榈 玉米 淀粉 鸡蛋 胶板 纤板 塑料 PVC 乙 >

7-2 滚动行数（0 为全屏）

系统默认报价滚动时全屏滚动。

该设置可调整行情报价页面合约滚动报价时每次滚动的行数，如下图，是每次滚动三行报价的效果。

序号	合约名称	最新	现手	买价	卖价	现增仓	买量	卖量	>>
1	豆粕指数	2592	12	---	---	-8	---	---	1
2	豆粕主连	2590	14	2590	2591	-4	1087	688	1
3	豆粕1905	2521	6	2521	2544	0	2	10	
4	豆粕1907	2562		2562	2563	0	20	36	
5	豆粕1908	2584	40	2583	2585	-40	1	10	
6	豆粕1909	2590	14	2590	2591	-4	1087	688	1
7	豆粕1911	2613	2	2610	2615	-2	1	3	
8	豆粕1912	2633	2	2627	2644	0	2	4	
9	豆粕2001	2644	2	2644	2645	-2	151	114	
10	豆粕2003	2651	2	2648	2655	0	1	4	

自动滚动报价，如：每次滚动3行报价

< 豆粕 豆油 豆一 豆二 棕榈 玉米 淀粉 鸡蛋 胶板 纤板 塑料 PVC 乙 >

8、报价行间距调整

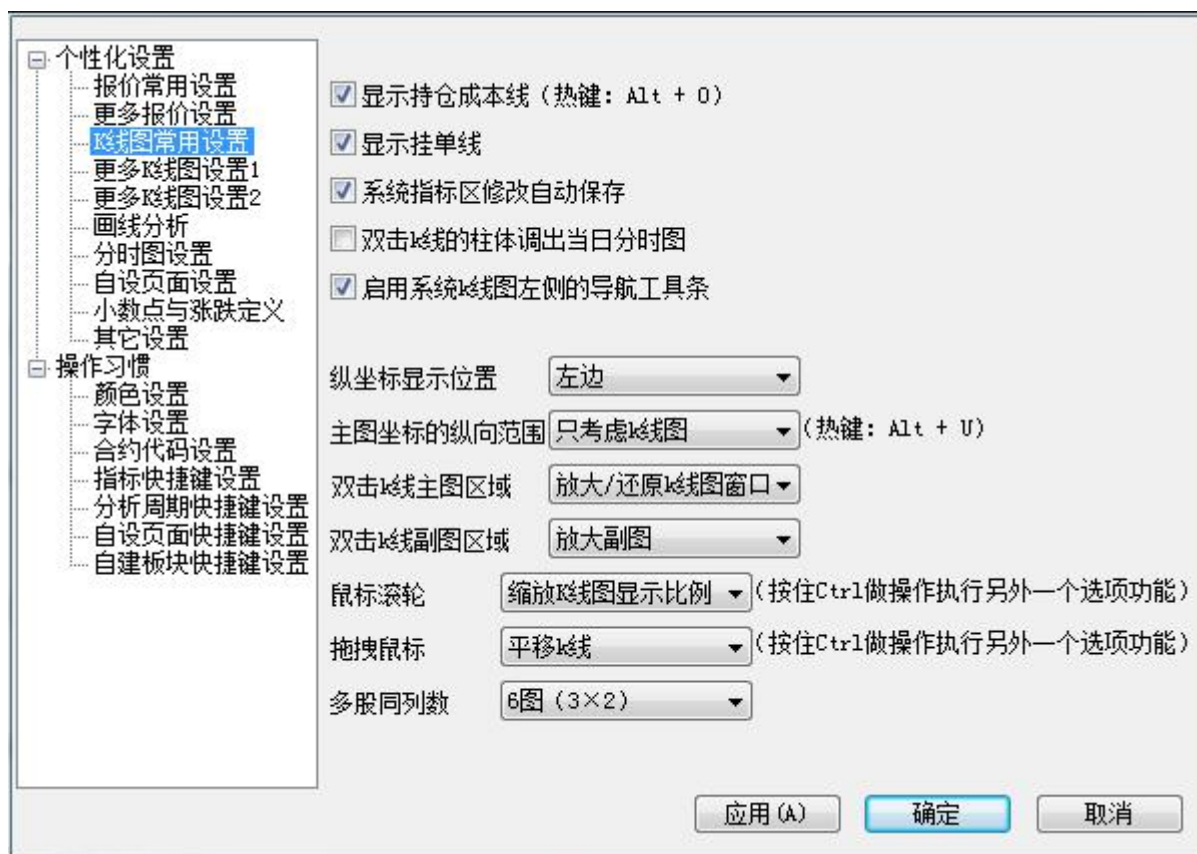
系统默认行间距大小为 4。

该设置可调整行情报价界面的报价行间距大小，如下图。

序号	合约名称	最新	现手	买价	卖价	买量	卖量	秒
• 2	豆粕主连	2585	156	2584	2585	1490	139	
• 3	豆粕1905	2514	34	2491	2539	5	3	
• 4	豆粕1907	2554	56	2553	2554	12	1	
• 5	豆粕1908	2578	2	2565	2592	1	5	
• 6	豆粕1909	2585	156	2584	2585	1490	139	
• 7	豆粕1911	2607	2	2600	2605	12	1	

< 豆粕 豆油 豆一 豆二 棕榈 玉米 淀粉 鸡蛋 胶板 纤板 塑料 >

(三) K 线图常用设置



1、显示持仓成本线

系统默认显示持仓成本线，快捷键：Alt+O。

勾选该选项，在持仓合约的 K 线图和分时图会显示开仓均价线，如下图。不勾选则不显示。



2、显示挂单线

系统默认显示挂单线。

勾选该选项，当委托未成交有挂单时，分时图和 K 线图上会显示一条实心的挂单线，如下图，不勾选则不显示挂单线。



3、系统指标区修改自动保存

系统默认系统指标区修改自动保存。

勾选该选项，在系统 K 线图上调整技术指标、分析周期、显示密度等会自动保存，下次打开界面，按本次设置的样式显示。

不勾选，调整的设置不保存，仍按上次设置的样式显示。

4、双击 K 线的柱体调出当日分时图

系统默认双击 K 线柱体无动作响应。

勾选该选项，双击日 K 线的柱体可调出该日历史分时走势图，如下图。不勾选，双击 K 线图柱体无动作响应。



5、启用系统 K 线图左侧的导航工具条

系统默认 K 线图显示左侧的导航工具条。

勾选该选项，系统 K 线图界面左侧显示导航工具条，如下图。不勾选则隐藏。



6、纵坐标显示位置

系统默认纵坐标显示在左边。

该设置有 2 个选项，K 线分析界面纵坐标和十字光标查价框的显示位置取决于该选项。

选项 1：“左边”，纵坐标显示在左边，如下图。



选项 2: “右边”, 纵坐标显示在右边, 如下图。



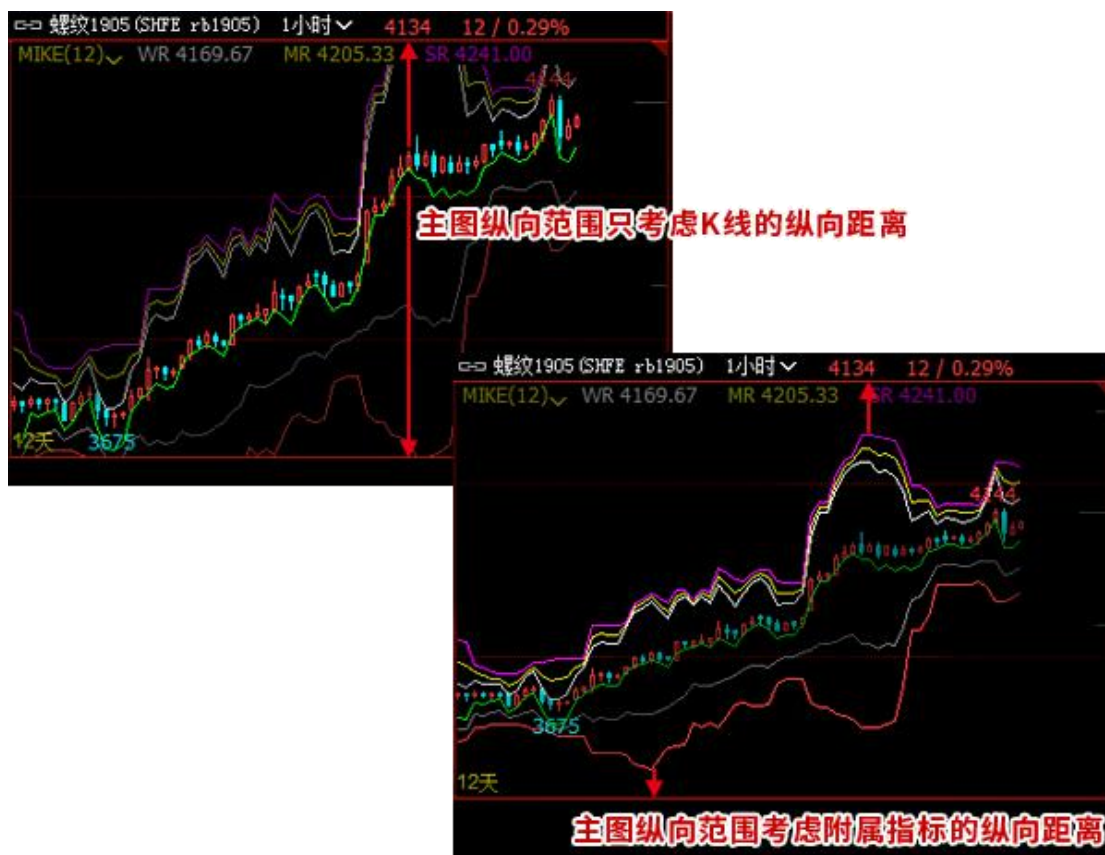
7、主图坐标的纵向范围

系统默认主图坐标只考虑 K 线图的纵向距离, 快捷键: Alt+U。

该设置有 2 个选项, K 线分析界面的主图纵向显示范围取决于该选项。

选项 1: “只考虑 K 线图”, 主图纵向范围只考虑 K 线图的纵向距离, 如下图左。

选项 2: “考虑所有的附属指标”, 主图纵向范围考虑所有附属指标的纵向距离, 如下图右。



8、双击 K 线主图区域

系统默认多窗口状态下, 双击 K 线主图放大/还原窗口。

该设置有 3 个选项, 双击 K 线主图区域的对应动作取决于该选项。

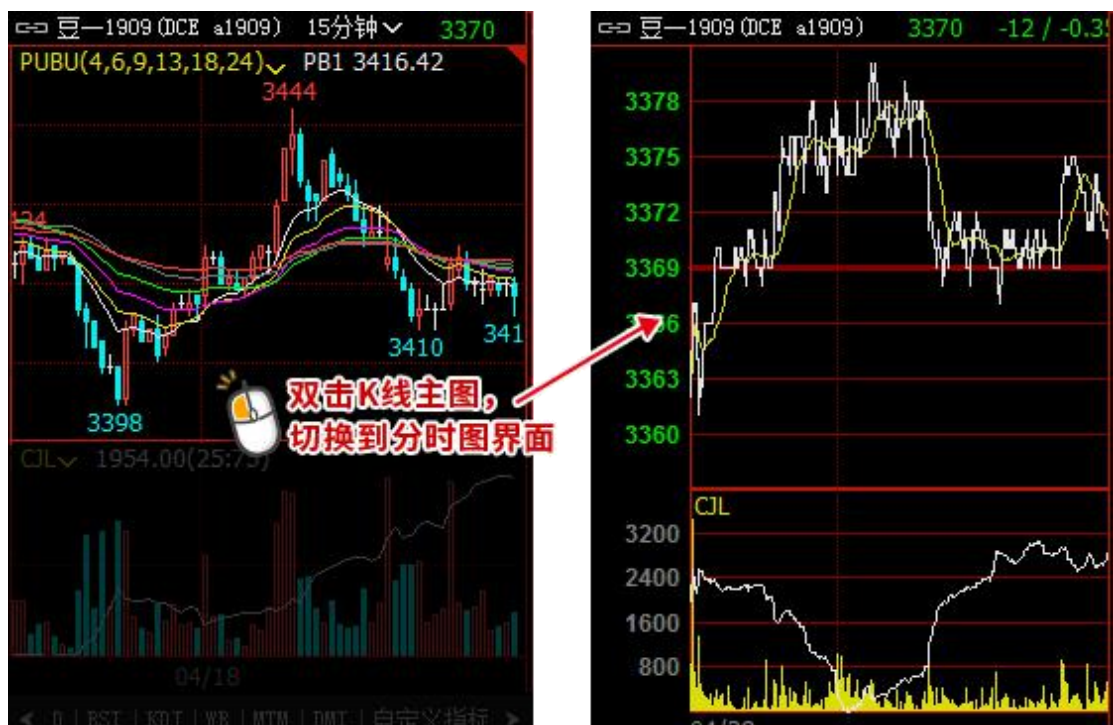
选项 1: “放大/还原 K 线图窗口”, 多窗口状态下, 双击 K 线主图可放大显示该窗口, 再次双击/点击 Esc 还原窗口, 如下图。



选项 2: “放大/还原主图窗口”，双击 K 线主图可放大主图窗口，再次双击还原窗口，如下图所示。



选项 3: “切换分时图/K 线图”，双击 K 线主图，切换分时图和 K 线图，如下图。



9、双击 K 线副图区域

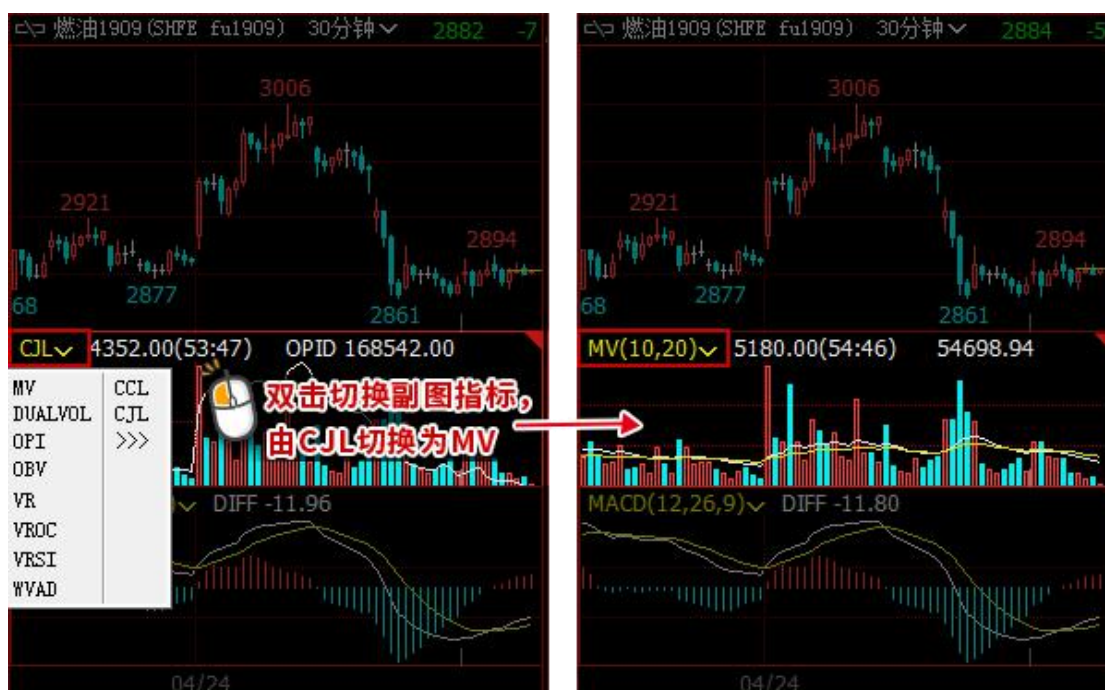
系统默认双击 K 线副图放大副图区域。

该设置有 2 个选项，多副图的 K 线界面，双击副图区域对应的动作取决于该选项。

选项 1: “放大副图窗口”，双击副图，放大显示当前副图窗口，再次双击还原窗口，如下图。



选项 2: “切换副图指标”, 双击副图, 切换当前副图指标, 由副图左上角指标区下拉框中的指标按顺序切换, 如下图。



10、鼠标滚轮

系统默认滚动鼠标滚轮缩放 K 线图显示比例。

该设置有 2 个选项，K 线图上滚动鼠标滚轮对应的动作取决于该选项。

选项 1：“缩放 K 线图显示比例”，滚动鼠标滚轮缩放 K 线图，如下图 1。

选项 2：“切换 K 线图合约”，滚动鼠标滚轮切换 K 线图合约，如下图 2。



***注：**

按住 Ctrl 键，滚动鼠标滚轮，可执行另外一个选项的动作。如，设置鼠标滚轮缩放 K 线图显示比例，按住 Ctrl 键滚动鼠标滚轮，执行切换 K 线图合约动作。

11、拖拽鼠标

系统默认拖拽鼠标平移 K 线。

该设置有 2 个选项，K 线图上拖拽鼠标的对应动作取决于该选项。

选项 1：“平移 K 线”，K 线图上拖拽鼠标平移 K 线位置，如下图 1。

选项 2：“区间放大或统计”，K 线图上拖拽鼠标对所选区间放大或统计，如下图 2。



*注:

按住 Ctrl 键, 拖拽鼠标, 可执行另外一个选项的动作。如, 设置拖拽鼠标平移 K 线, 按住 Ctrl 键拖拽鼠标, 执行区间放大或统计动作。

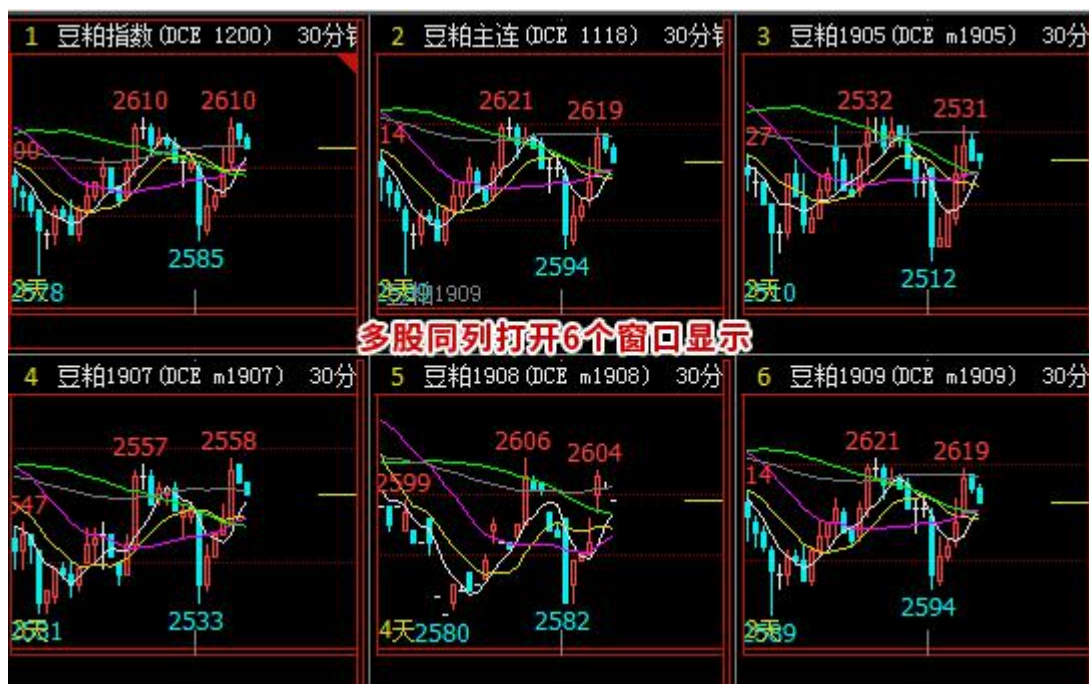
12、多股同列数

系统默认多股同列/多周期同列显示 6 个窗口 (3×2)。

多股同列/多周期同列的排列窗口个数取决于该选项, 可设置为 2~24 个窗口, 如下图。

多股同列设置方法: 报价页面/K 线图页面/分时图页面右键 -> 多股同列 (Ctrl+M);

多周期同列设置方法: 报价页面/K 线图页面右键 -> 多周期同列 (Ctrl+X)。



(四) 更多 K 线图设置 1



1、K 线图显示波段高低价

系统默认 K 线图显示波段高低价。

勾选该选项，K 线图上会自动标记波段高点和低点数值，如下图。不勾选，则不标记。



*注:

波段高低点的比较范围，在个性化设置->更多 K 线图设置 2->波段高低价比较范围中调整。

2、图表窗口显示横坐标线

系统默认图表窗口显示横坐标线。

勾选该选项，K 线图界面会绘制横坐标线，如下图。不勾选，则不显示。



3、图表窗口显示纵坐标线

系统默认图表窗口不显示纵坐标线。

勾选该选项，K线图界面会绘制纵坐标线，如下图。不勾选则不显示。



4、显示 K 线走完剩余时间

系统默认显示 K 线走完剩余时间。

勾选该选项，K 线图窗口右下角显示 K 线走完剩余时间。不勾选则不显示。



5、显示历史 K 线时缩放以左边为中心

系统默认显示历史 K 线时，以右侧为中心缩放 K 线。

勾选该选项，当最新一根 K 线没显示在 K 线图上，仅显示历史 K 线时，压缩 K 线以左侧为中心向左缩放，以显示出最新的 K 线走势，如下图。





6、查价状态下以当前 K 线为缩放中心

系统默认查价状态下以当前 K 线为缩放中心。

勾选该选项，十字光标查价状态下压缩 K 线，以当前 K 线为中心压缩显示，如下图。



不勾选，十字光标查价状态下压缩 K 线，以最新一根 k 线为中心压缩显示，如下图。



*注：

若 K 线界面未显示最新 K 线，则根据更多 K 线图设置 1→ 显示历史 K 线时缩放以左边为中心的

设置执行压缩操作。

7、不同 K 线窗口十字光标联动

系统默认十字光标只在选中的窗口查价，快捷键：Alt+V。

勾选该选项，在某一窗口移动十字光标，其他窗口同步联动查价，如下图。



不勾选，十字光标只在选中的窗口查价，如下图。



8、股票复权时分红按比例折算

系统默认股票复权时分红按减法扣除计算。

勾选该选项，股票除权时分红按比例折算，可避免部分股票复权后价格出现负数的情况，如下图。



不勾选，股票除权时分红按减法扣除，部分股票复权后价格会出现负数，如下图。



9、十字光标空心显示

系统默认查价时十字光标显示实心。

勾选该选项，十字光标查价时为空心显示，不穿过 K 线柱体，如下图左。

不勾选，十字光标查价时十字线穿过 K 线柱体显示，如下图右。



10、十字光标状态下鼠标复盘

系统默认十字光标状态下，鼠标移到窗口最右侧，K 线自动复盘。

勾选该选项，当页面不显示最新 K 线时，十字光标移动到窗口最右侧，K 线会自动左移，一根一根出现新的 k 线来复盘。不勾选，页面不显示最新 K 线时，十字光标移动到窗口最右侧，K 线无相应动作。

12、分钟/小时 K 线显示隔日框

系统默认分钟/小时 K 线上不显示 K 线隔日框。

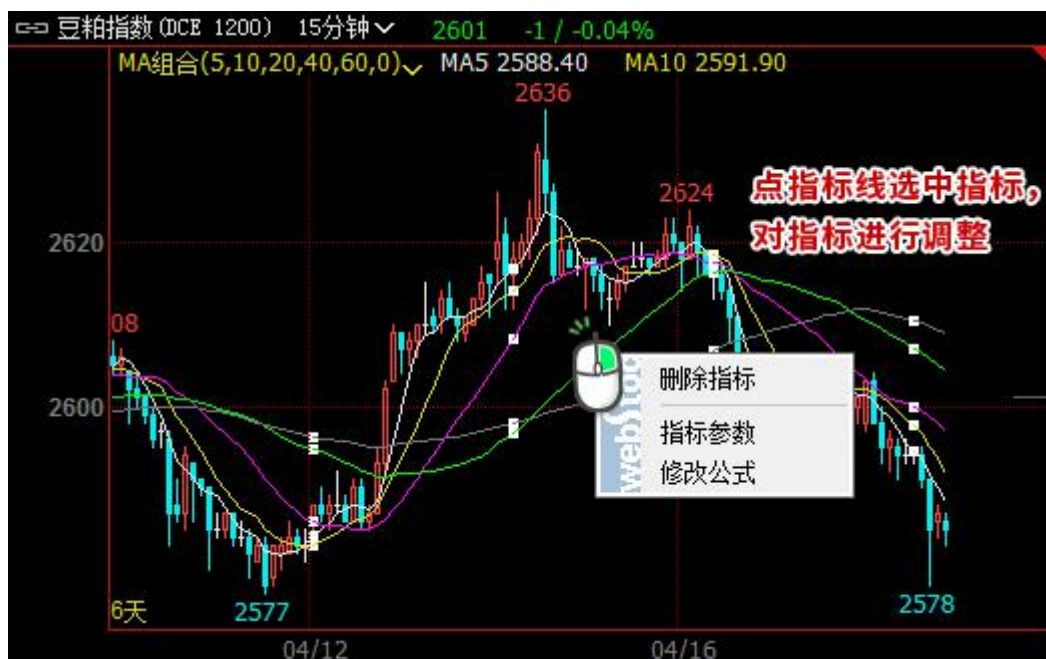
勾选该选项，分钟/小时 K 线图上会将每天的 K 线用框线间隔显示，如下图，当日上涨为空心框，下跌为阴影框。不勾选，则不显示 K 线隔日框。



13、点指标线选中指标

系统默认点指标线选中指标。

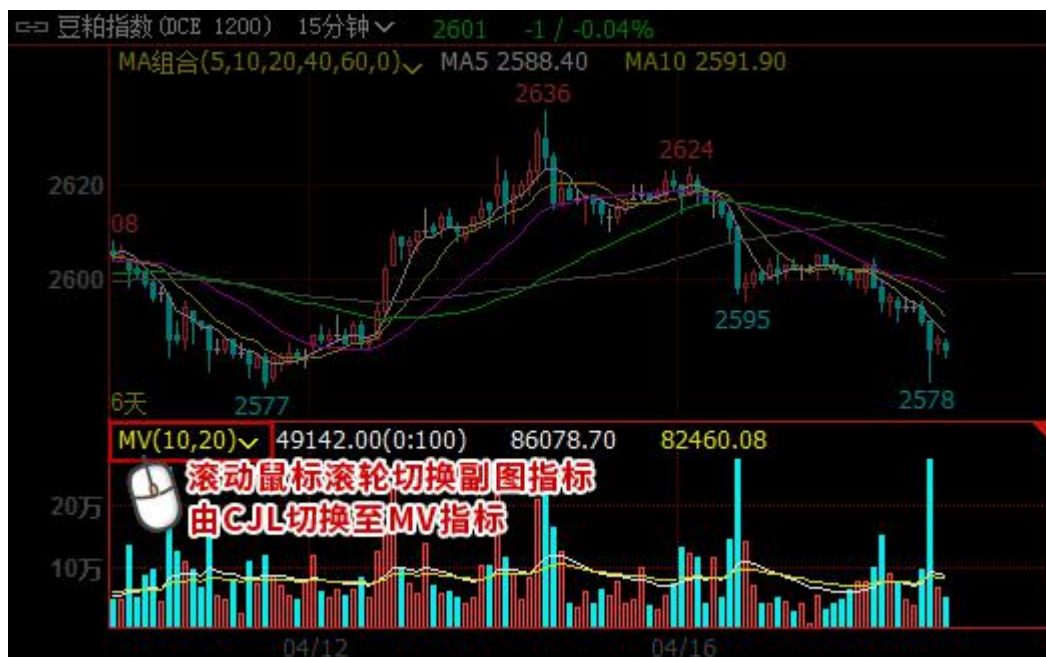
勾选该选项，点击指标线即可选中指标，选中后点击鼠标右键，可删除指标、调整指标参数或修改公式，如下图。不勾选，点击指标线不能选中指标，无相应动作。



14、鼠标滚轮切换副图指标

系统默认滚动鼠标滚轮切换副图指标。

勾选该选项，在 K 线图副图区域滚动鼠标滚轮，可切换副图指标，如下图。



不勾选，在副图区滚动鼠标滚轮不切换指标，以 K 线图常用设置-> 鼠标滚轮的动作设置执行操作，缩放 K 线图显示比例或切换 K 线图合约。

*注:

切换副图指标时，是副图窗口左上角指标区下拉框中的指标按顺序切换。

15、鼠标上下滑动切换合约

系统默认按住鼠标左键上下滑动切换合约。

勾选该选项，在图表界面按住鼠标左键向上或向下拖动，可切换界面显示的合约，如下图。



不勾选，按住鼠标左键上下拖动，无动作响应。

16、默认自动开新窗口显示更多的指标数值

系统默认 K 线图指标区只显示一行指标变量。

勾选该选项，K 线图上加载指标的变量过多时，系统会在 K 线图左下角新开小窗口显示所有的指标变量，双击指标区可关闭小窗口，如下图。



不勾选，K线图指标区按编写顺序只显示一行变量，未显示出的变量自动隐藏，不会新开口显示，如下图。



（五）更多 K 线图设置 2



1、坐标刻度

系统默认以关键点划分坐标刻度。

该设置有 4 个选项，K 线图界面坐标刻度的显示方式取决于该选项。

选项 1：“关键点标注”，以关键整数价位显示坐标，如下图。



选项 2: “黄金率标注”, 按当前 k 线图的 k 线最低价最高价为黄金分割率的 0 和 1 点, 按照黄金分割比例显示坐标, 如下图。



选项 3: “等分标注”, 按照当前 k 线图的最高价和最低价, 等分显示坐标, 如下图。



选项 4: “等比标注”, 以 K 线图上最后一根 K 线收盘价为基准, 向上和向下等比递增/减价位显示坐标, 如下图。



注:

切换线性和对数坐标的热键为: Alt+L;

K 线图上坐标线间距划分方法: 个性化设置->更多 K 线图设置 2->调整坐标线间距 (2/3/4 根网

格线)。

2、坐标区显示开关

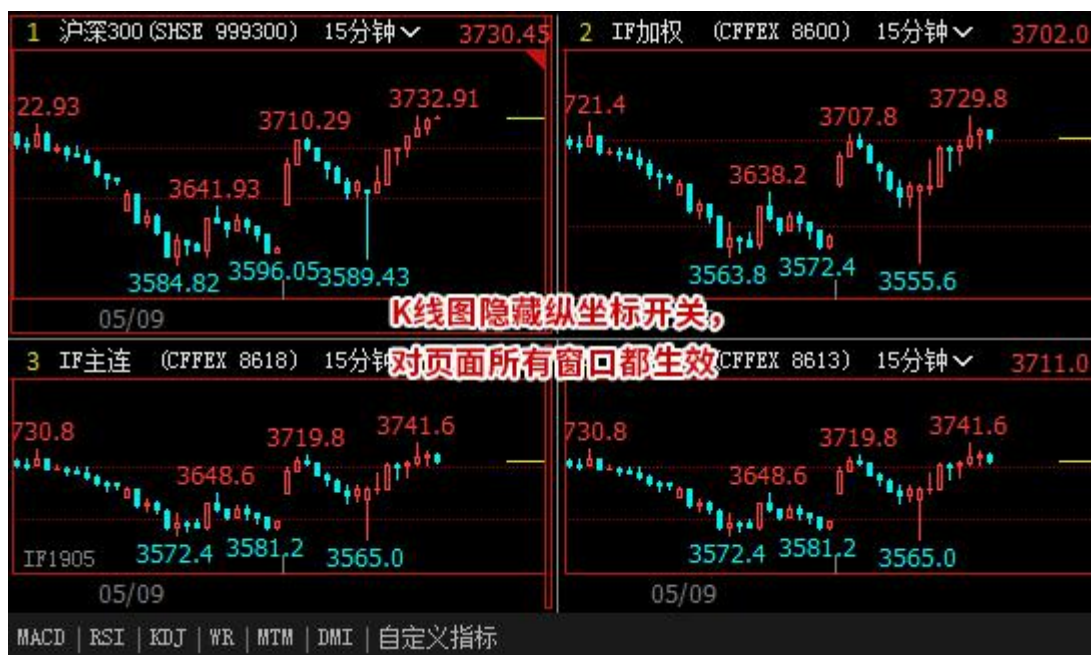
系统默认多窗口下，对坐标区域的修改对所有窗口都生效。

该设置有 2 个选项，多窗口状态下，横/纵坐标区的显示或隐藏对当前窗口生效还是对所有窗口生效取决于该选项。

选项 1：“对当前窗口生效”，如设置了隐藏纵坐标开关，只对当前选中窗口生效，如下图。



选项 2：“对所有窗口生效”，如设置了隐藏纵坐标开关，对页面所有窗口都生效，如下图。



*注:

横/纵坐标区的显示设置: k线图右键->坐标->显示横坐标区/显示纵坐标区。

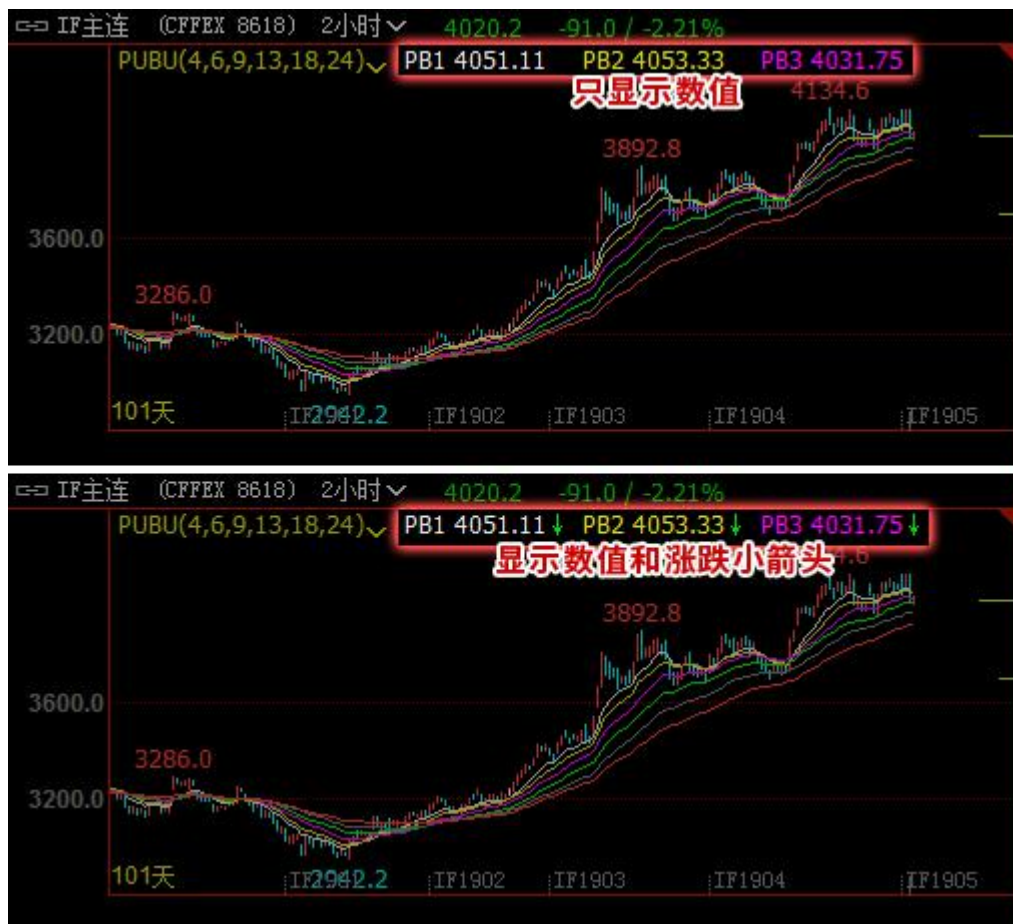
3、指标数值显示

系统默认指标区只显示指标数值。

该设置有 2 个选项，指标区显示的数值形式取决于该选项。

选项 1: “只显示数值”，指标区只显示指标数值，如下图 1。

选项 2: “显示数值和涨跌小箭头”，指标区显示数值和涨跌小箭头，如下图 2。



4、10/30/60/180 分 K 线

系统默认 10/30/60/180 分 K 线按交易时间机制划分。

该设置有 2 个选项，10/30/60/180 分钟 K 线的划分方式取决于该选项。

选项 1：“交易时间机制”，扣除小节休息时间，以真实的交易时长划分 K 线，如下图 1。

选项 2：“自然时间机制”，不扣除小节休息时间，仅以时间来划分 K 线，如下图 2。



5、拖动 K 线平移速度

系统默认拖动 K 线的平移速度为 1 倍速。

该设置有 5 个选项，拖动 K 线时平移的速度取决于该选项，可设置为 1/2/3/4/5 倍速。如，每次手动拖动 M 根 K 线，设置 5 倍数后，每拖动一次平移 $M \times 5$ 根 K 线的距离，如下图。



6、最新价线显示

系统默认最新价线显示为短实线。

该设置有 3 个选项，K 线图界面最新价线的显示取决于该选项。

选项 1：“短实线”，最新价线显示为短实线，如下图 1。

选项 2：“长虚线”，最新价线显示为长虚线，如下图 2。

选项 3：“不显示”，不显示最新价线，如下图 3。



7、小盘口显示内容

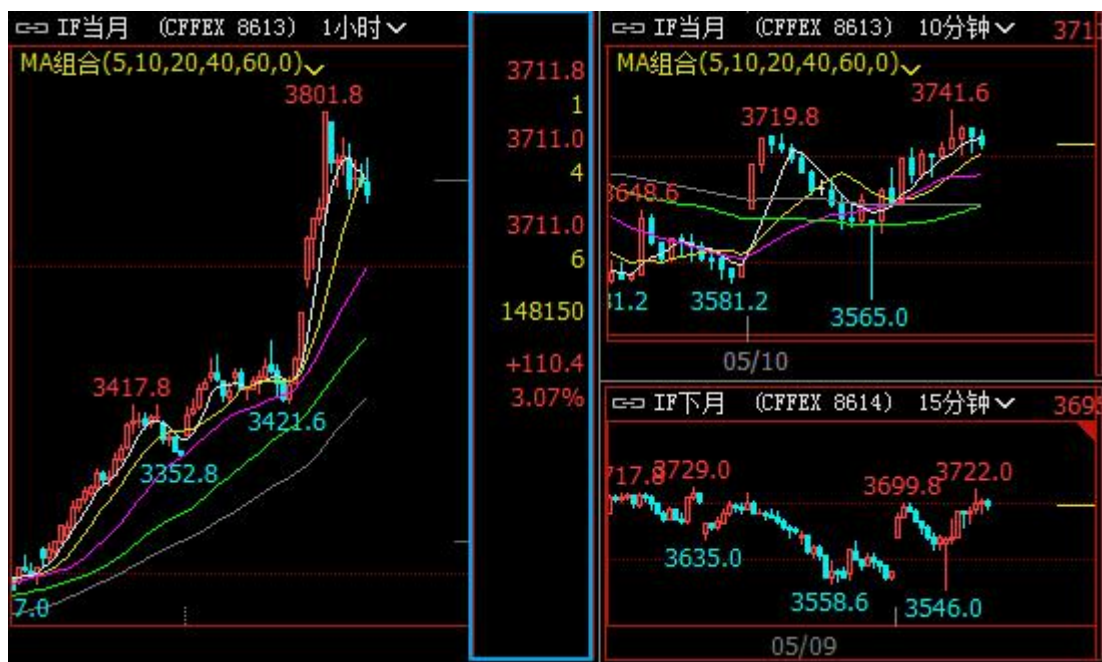
系统默认小盘口显示内容“买卖盘口-最新价 现量-成交量-涨跌-增仓 开平”。

该设置有 3 个选项，多窗口页面小盘口显示的报价信息取决于该选项。

选项 1：“买卖盘口-最新价 现量-涨跌”，小盘口按该内容显示，如下图。



选项 2: “买卖盘口-最新价 现量-成交量-涨跌”, 小盘口按该内容显示, 如下图。



选项 3: “买卖盘口-最新价 现量-成交量-涨跌-增仓 开平”, 小盘口按该内容显示, 如下图。



8、波段高低价比较范围

系统默认值波段高低价比较范围为 15%。

K 线图上波段高低点的确认范围取决于该选项。

如下图，设置比较范围为 20%，当前屏幕有 90 根 K 线，则当某点是前后 $90 \times 20\% = 18$ 根 K 线内的最高点则为波段高点；前后 18 根 K 线的最低点为波段低点。



9、调整坐标线间距

系统默认坐标线间距显示 2 根网格线。

该设置有 3 个选项，坐标线间距的网格线数量取决于该选项。

如下图，是设置 4 根网格线间距的效果。



10、K 线图右侧留空宽度

系统默认 K 线图右侧留空 50 个像素。

该设置有 9 个选项，K 线图右侧的留空宽度显示取决于该选项，可调整至 1 像素~200 像素。

如下图，是留空 100 像素的效果。



11、查价涨跌数值

系统默认与昨收盘价比较决定查价的涨跌。

该设置有 3 个选项，合约的查价涨跌比较基准取决于该选项，如下图。



选项 1: “与昨收盘比较”，收盘价大于昨收盘价，查价为上涨，显示为红色；反之为下跌，

显示为绿色。

选项 2: “与昨结算比较”, 收盘价大于昨结算价, 查价为上涨, 显示为红色; 反之为下跌, 显示为绿色。

选项 3: “与今开盘比较”, 收盘价大于今开盘价, 查价为上涨, 显示为红色; 反之为下跌, 显示为绿色。

***注:**

该选项仅控制查价框中的涨跌计算形式, 不控制盘口的涨跌计算方式。

12、设置 F8 切换周期

该设置可调整 F8 切换的 K 线分析周期, 点击 F8 可按勾选顺序正向切换分析周期, 未勾选的周期不切换。另外, 此处也控制多周期同列窗口默认显示的周期; 系统默认勾选项如下图。

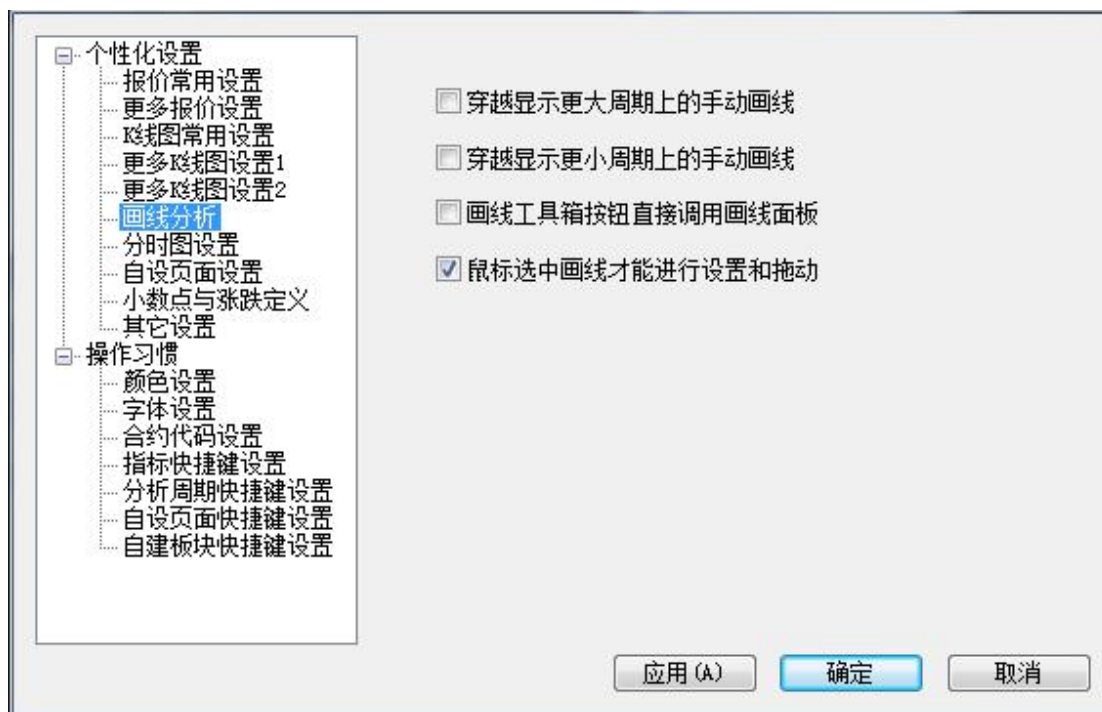


***注:**

点击 F8 是按照此处勾选的周期顺序, 正向切换分析周期;

点击 Ctrl+F8 可按照此处勾选的周期, 反向切换分析周期。

（六）画线分析



1、穿越显示更大周期上的手动画线

系统默认手动画线只在当前周期查看

勾选该选项，大周期上的手动画线可显示在更小周期的 K 线图上。如下图，15 分钟上的趋势线可以显示到 5 分钟 K 线图上，大小周期协同分析。

不勾选，手动画线只能在当前周期查看。



2、穿越显示更小周期上的手动画线

系统默认手动画线只在当前周期查看。

勾选该选项，小周期上的手动画线可显示在更大周期的 K 线图上。如下图，5 分钟上的水平线可以显示到 1 小时 K 线图上，大小周期协同分析。

不勾选，手动画线只能在当前周期查看。



3、画线工具箱按钮直接调用画线面板

系统默认工具条上只显示勾选的画线工具，不显示画线工具箱。

勾选该选项，系统工具条上的线型工具合并只保留画线工具箱图标，点击可直接调出下图的画线面板，如下图。



不勾选，系统工具条只显示用户勾选的画线工具，不显示画线工具箱按钮，如下图。



4、鼠标选中画线才能进行设置和拖动

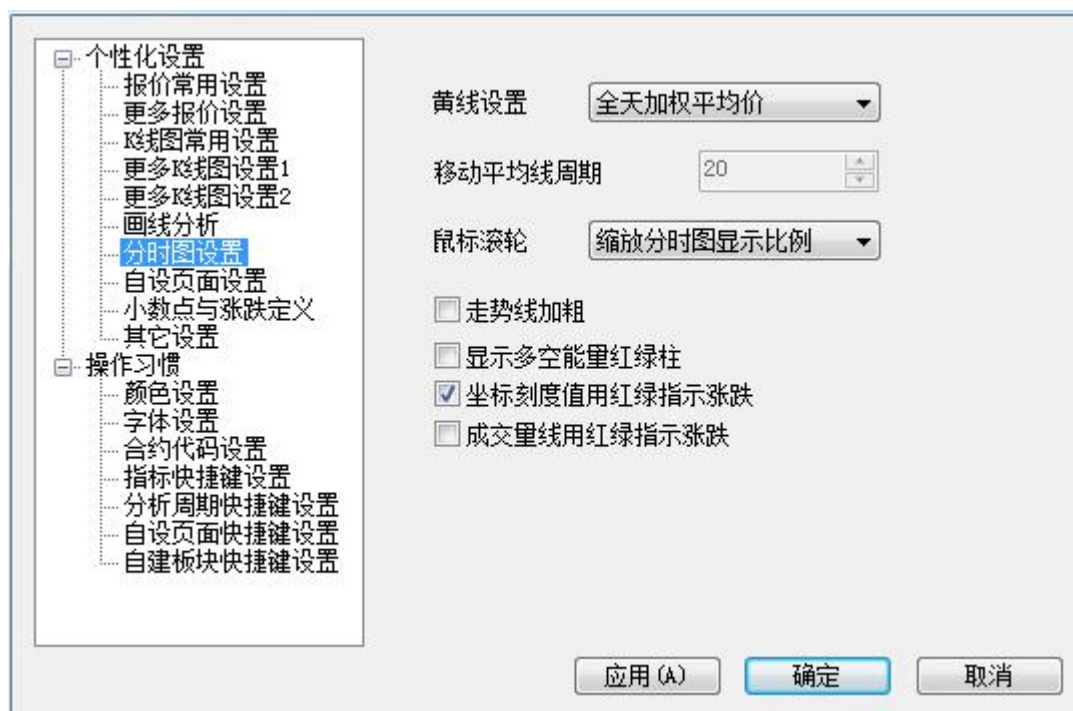
系统默认鼠标选中画线才能进行设置和拖动。

勾选该选项，需先点击鼠标选中画线，才能进行设置和拖动，防止误操作画线，如下图。

不勾选，不需要先选中画线，可直接对画线进行操作。



（七）分时图设置

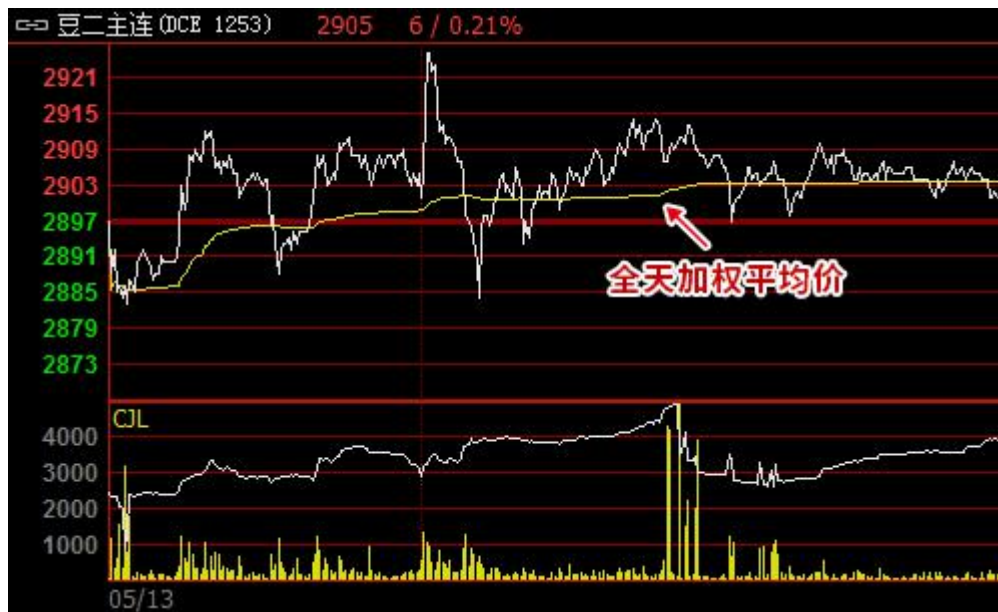


1、黄线设置

系统默认分时图黄线为全天加权平均价。

该设置有 3 个选项，分时图界面上黄线的计算标准取决于该选项。

选项 1：“全天加权平均价”，分时图黄线为全天加权平均价，如下图。



选项 2：“移动平均价”，分时图黄线为 N^* 周期的移动平均价，如下图。

***注：**

N 值在个性化设置->分时图设置->移动平均线周期中调整。



选项 3: “全天算数平均价”，分时图黄线为全天算数平均价，如下图。

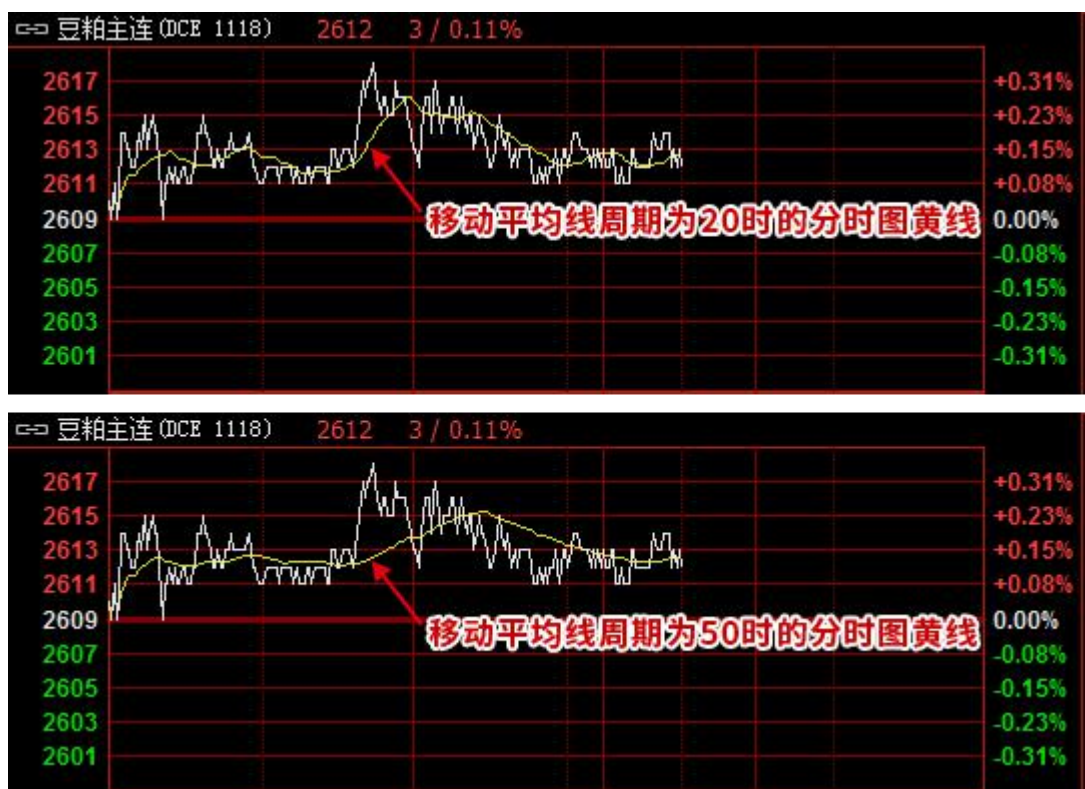


2、移动平均线周期

系统默认分时图黄线的移动平均线周期为 20。

当分时图黄线设置为移动平均线时，该选项可调整该移动平均线的计算周期。

如下图，是移动平均线周期为 20 和 50 时的效果对比。

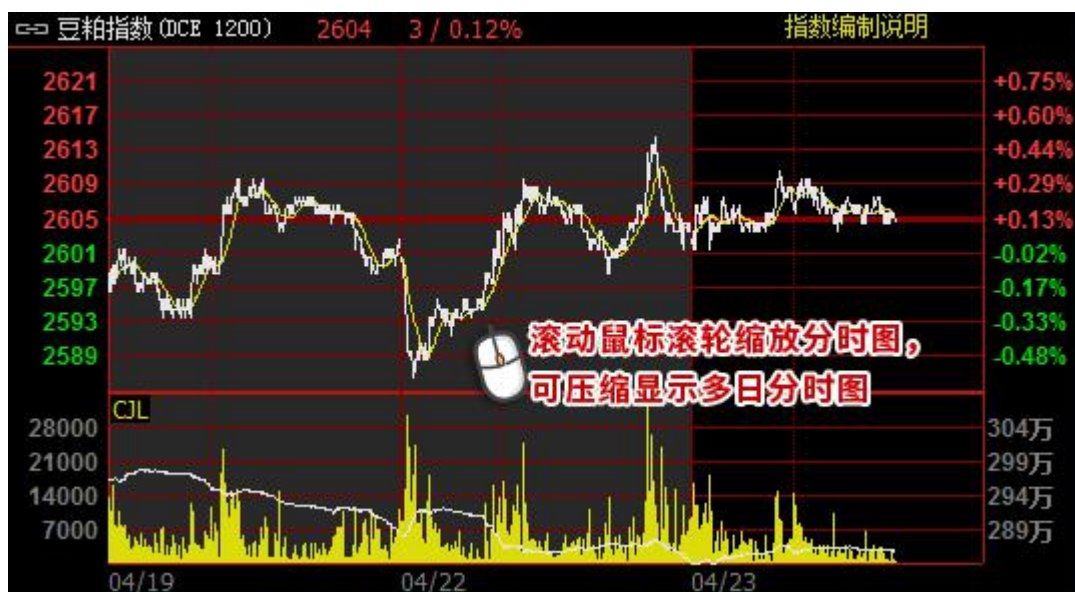


3、鼠标滚轮

系统默认滚动鼠标滚轮缩放分时图显示比例。

该设置有 2 个选项，分时图界面上滚动鼠标滚轮的对应动作，取决于该选项。

选项 1：“缩放分时图显示比例”，分时图上滚动鼠标滚轮，缩放显示比例，如下图。



选项 2: “切换分时图合约”, 分时图上滚动鼠标滚轮切换合约。

***注:**

点击键盘向下按钮 ↓ 也可压缩分时图显示历史分时图, 点击向上按钮 ↑ 可放大分时图比例。

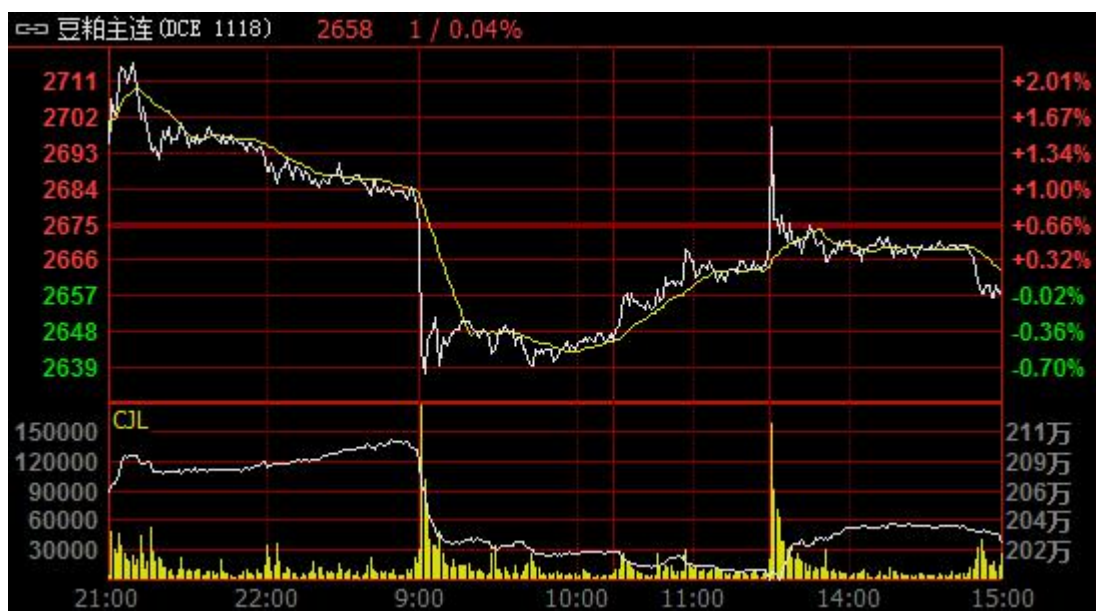
4、走势线加粗

系统默认分时走势线不加粗。

勾选该选项, 分时图收盘价线走势线会加粗显示, 如下图。



不勾选，分时图收盘价走势线不加粗显示，如下图。

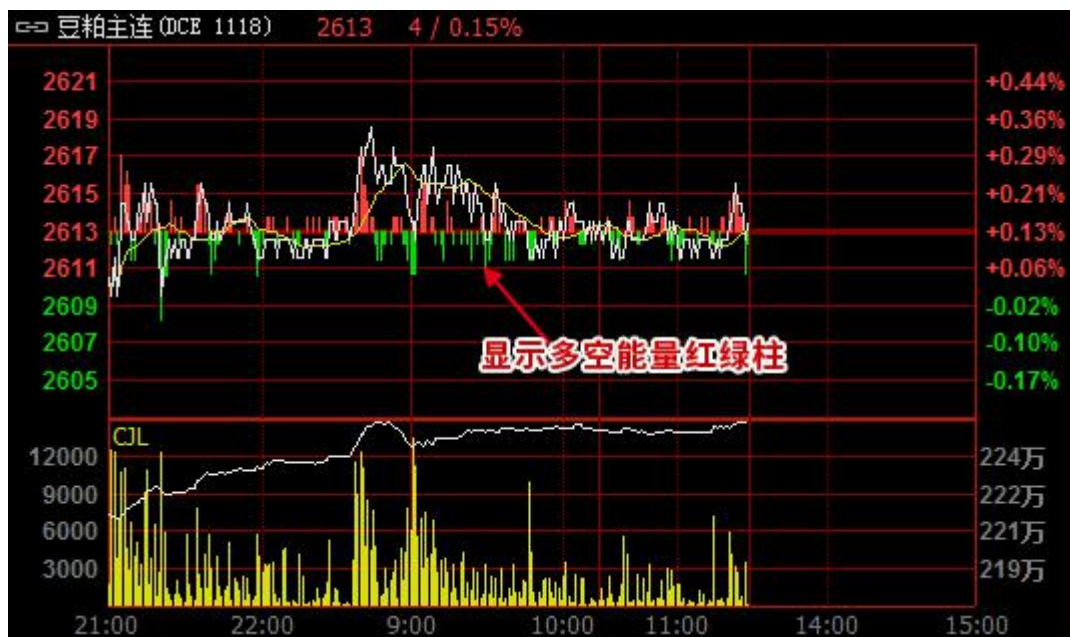


5、显示多空能量红绿柱

系统默认不显示多空能量红绿柱。

勾选该选项，分时图界面上会显示多空能量红绿柱，如下图。

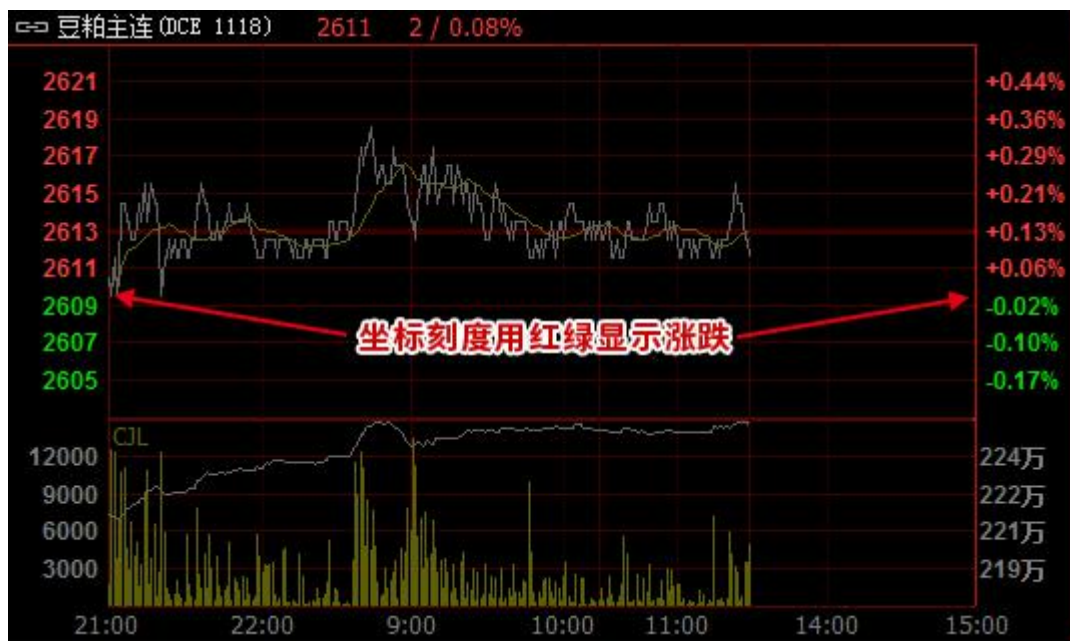
不勾选，则不显示。



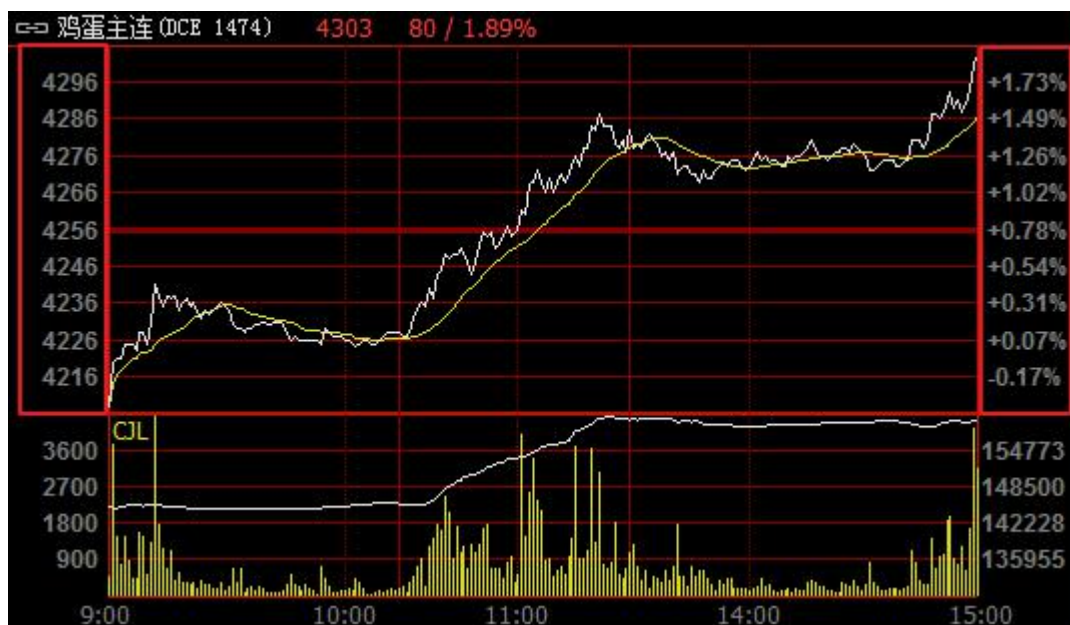
6、坐标刻度值用红绿指示涨跌

系统默认坐标刻度值用红绿显示涨跌。

勾选该选项，分时图界面左右两侧的坐标用红绿显示涨跌状况，如下图。



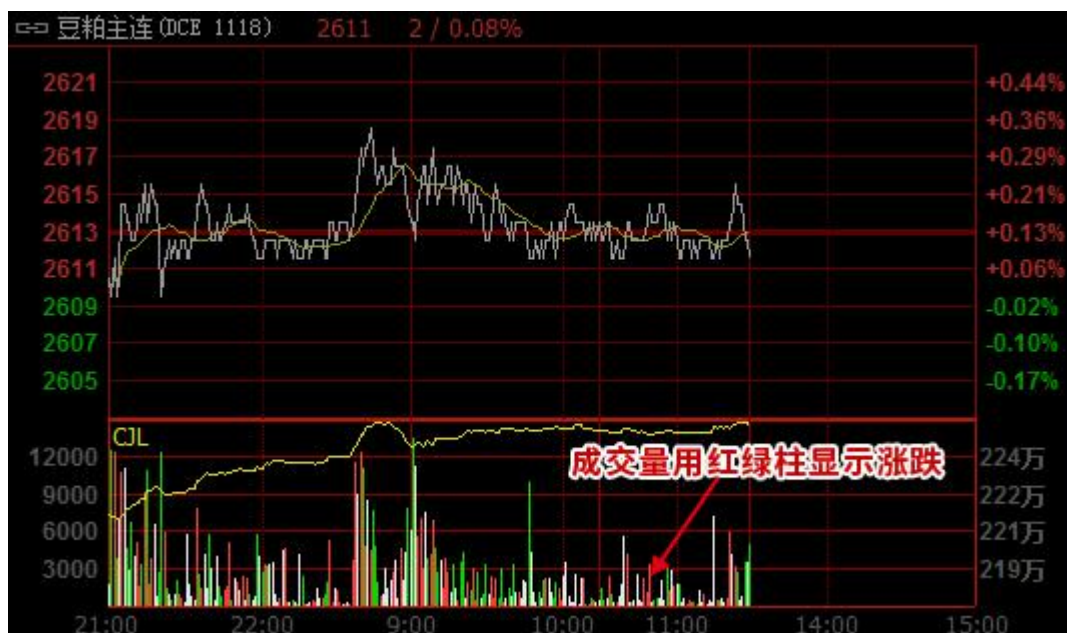
不勾选，坐标数值显示为灰色，如下图。



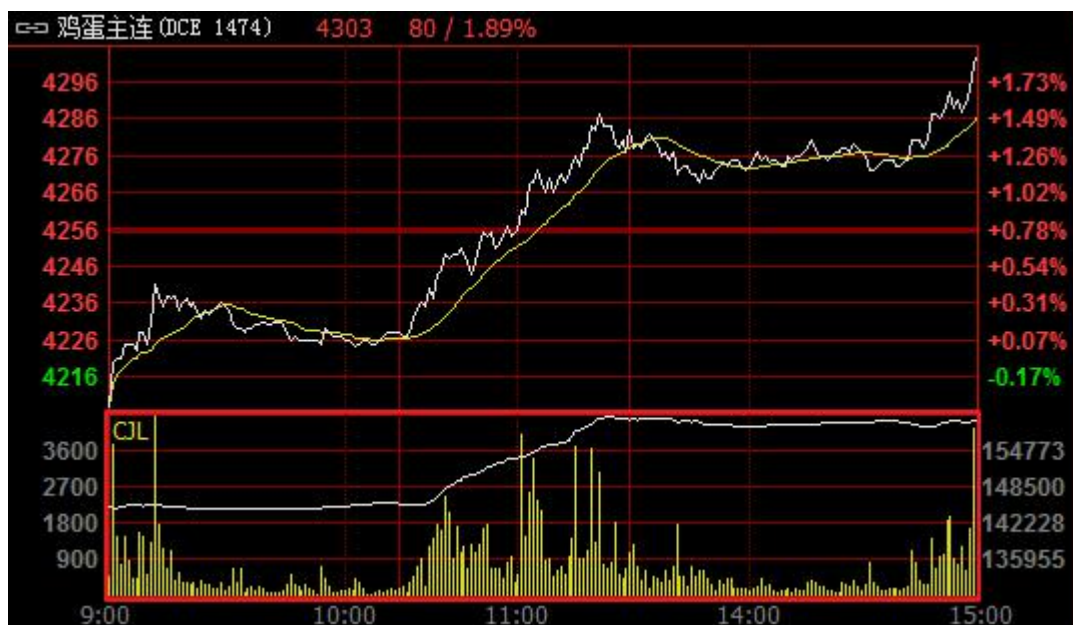
7、成交量线用红绿指示涨跌

系统默认成交量柱线始终为黄色，不以红绿显示涨跌。

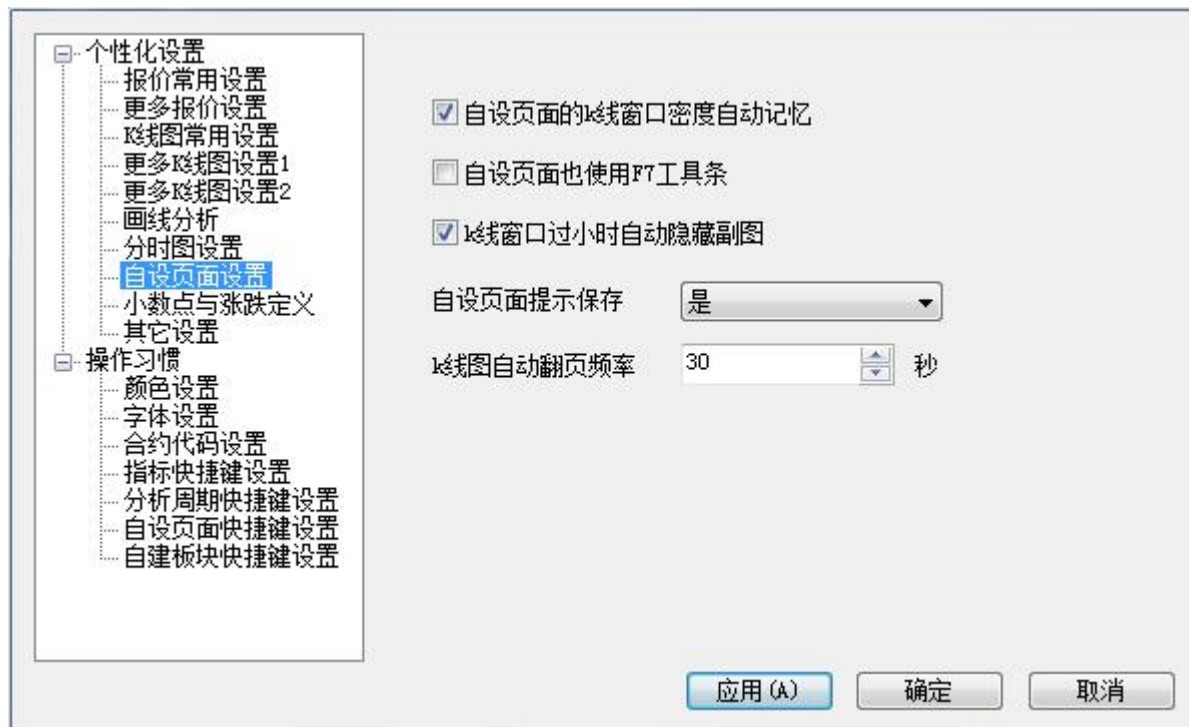
勾选该选项，分时图界面的成交量用红绿柱显示涨跌情况，如下图。



不勾选，成交量柱线默认为黄色，如下图。



(八) 自设页面设置



1、自设页面的 K 线窗口密度自动记忆

系统默认自设页面上切换合约时，自动记忆 K 线密度调整。

勾选该选项，自设页面调整 K 线显示密度，会自动记忆修改的密度大小，窗口切换合约时，以最近一次修改的 K 线密度显示，如下图。



不勾选，自设页面调整 K 线显示密度后，不会自动记忆修改的密度大小，窗口切换合约时，以最近一次保存过的 K 线密度显示。



2、自设页面也使用 F7 工具条



系统默认自设页面不显示指标工具条。

勾选该选项，自设页面多窗口上也可以点击 F7 调用红框位置的指标区工具条，如下图。

不勾选，自设页面多窗口上点击 F7 无效，不显示指标区工具条。



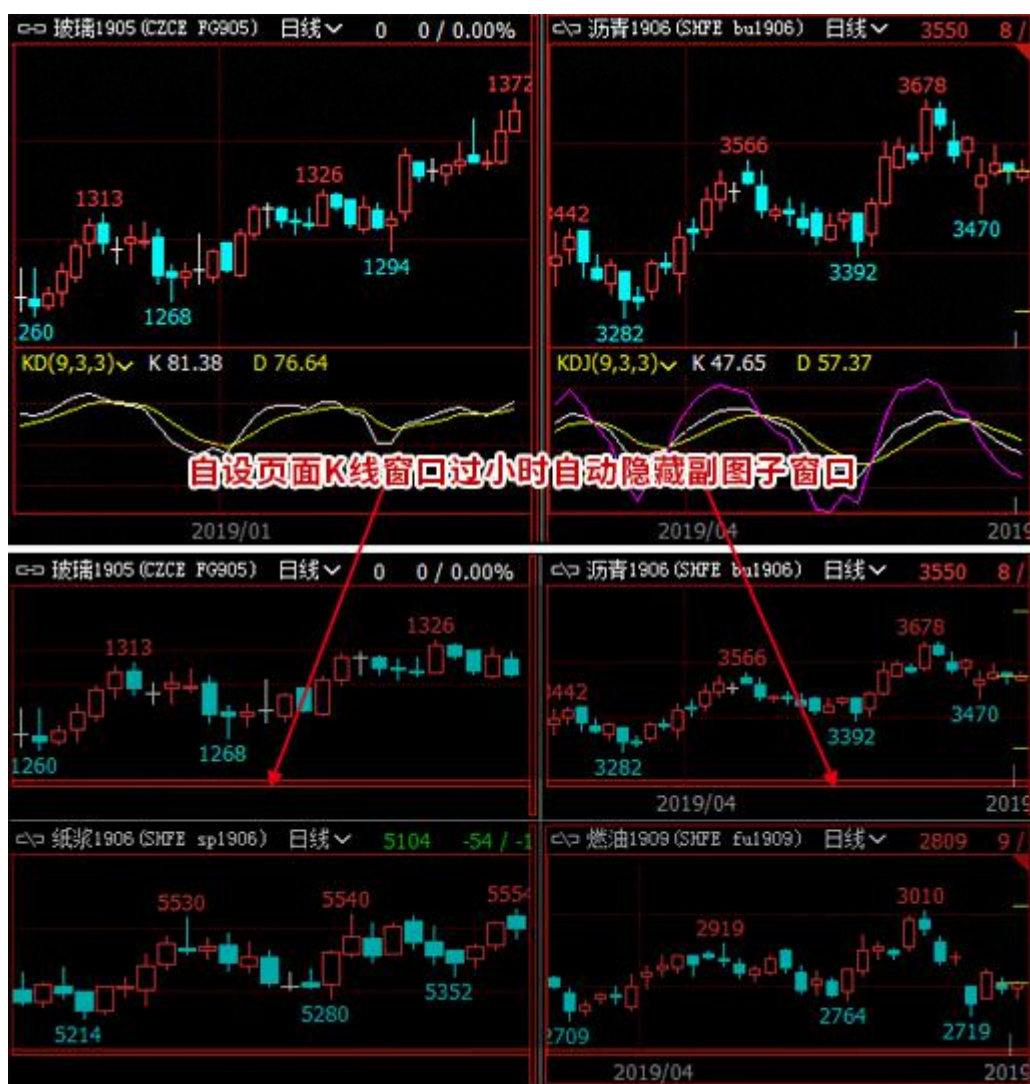
*注:

1. 指标区设置方法: 在系统 K 线图界面上调整指标, 点击左下角的  按钮->收入我的指标区, 将当前页面的指标设置保存到指标区。
2. 点击 K 线图界面左下角的  按钮, 勾选“我的指标区工具条显示控制”, 才可以使用 F7 工具条。

3、K 线窗口过小时自动隐藏副图

系统默认 K 线窗口过小时自动隐藏副图区。

勾选该选项, 当 K 线图窗口过小时, 系统会自动隐藏副图区, 如下图。



不勾选，当 K 线图窗口过小时，系统不隐藏副图区，K 线窗口压缩显示，如下图。



4、自设页面提示保存

系统默认自设页面调整内容后离开页面时弹出保存提示。

该设置有 2 个选项，自设页面调整后，离开时能否提示保存信息取决于该选项。

选项 1：“是”，当调整过某个窗口的内容、窗口大小、K 线图指标/周期/坐标等内容后，离开页面时会自动弹出下图的提示窗口，提示保存，如下图。



选项 2: “否”，调整后离开页面不弹提示，修改不被保存。

5、K 线图自动翻页频率

系统默认自设页面自动翻页频率为每 30 秒翻一次。

自设页面自动翻页切换窗口合约的频率取决于该选项，每 N 秒翻动一次，切换指定的自选/自建板块上的合约，如下图。

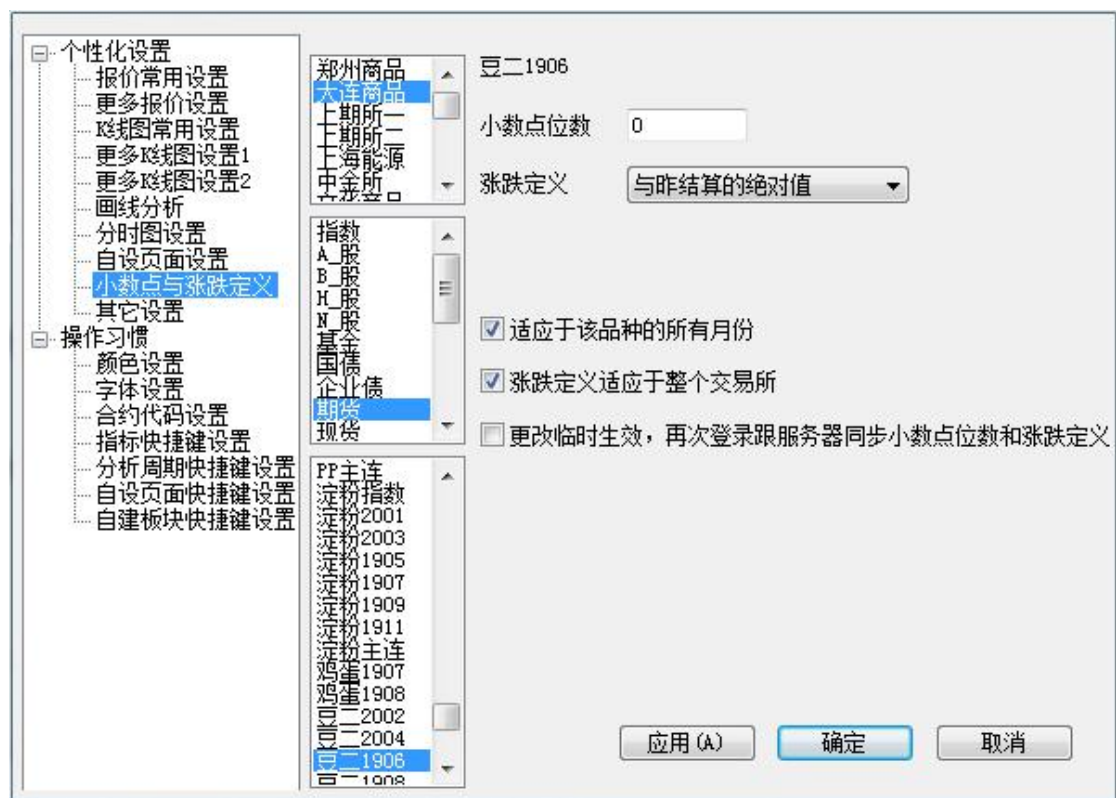


*注:

设置自动翻页的方法：自设页面窗口右键->更多设置自动翻页；

鼠标点到翻页窗口，会自动停止翻页。

（九）小数点与涨跌定义



1、小数点位数

该选项可调整合约的小数点位数显示。

修改小数点位数后，下图画框位置的查价框、K线波段高低点、盘口等报价数值都同步为小数点后N位，如下图。



2、涨跌定义

系统默认与昨结算的绝对值比较决定盘口/报价的涨跌。

该设置有 3 个选项，报价和盘口的涨跌比较方式取决于该选项，如下图。

序号	合约名称	最新	涨跌	现手 >>
1	豆粕指数	2671	65	62
2	豆粕主连	2672	67	62
3	豆粕1905	2581	44	2
4	豆粕1907	2631	70	28
5	豆粕1908	2659	68	2
6	豆粕1909	2672	67	62
7	豆粕1911	2684	67	46
8	豆粕1912	2718	53	2
9	豆粕2001	2707	43	2
10	豆粕2003	2681	27	2
11	豆油指数	5424	8	2

豆粕1909 m1909			
卖出	2672	662	
买入	2671	758	
最新	2671	涨跌	66/2.53%
现手	128	速涨	0.04%
总手	2986370	开盘	2615
持仓	2034876	最高	2675
日增	63012	最低	2614

时间	价位	现手	增仓	开平
13:54:47	2671	10	10	双开
13:54:48	2672	32	12	多开
>13:54:48	2671	128	94	空开

明细 分价 分笔 统计

选项 1：“与昨收盘的绝对值”，最新价大于昨收盘价绝对值，盘口和报价的涨跌为上涨，显示为红色；小于为下跌，显示为绿色；等于，显示为白色。

选项 2: “与昨结算的绝对值”, 最新价大于昨结算绝对值, 盘口和报价的涨跌为上涨, 显示为红色; 小于为下跌, 显示为绿色; 等于, 显示为白色。

选项 3: “与今开盘的绝对值”, 最新价大于今开盘价绝对值, 盘口和报价的涨跌为上涨, 显示为红色; 小于为下跌, 显示为绿色; 等于, 显示为白色。

3、适应于该品种的所有月份

系统默认小数点位数和涨跌定义的调整适用于该品种的所有月份。

勾选该选项, 修改小数点位数和涨跌定义的设置, 适用于该品种的所有月份。如下图, 设置五债 1906 报价显示 2 位小数, 该品种所有月份的合约同步生效。

	合约名称	最新	买价	卖价	涨跌	开盘	最高	>>
↓	五债主连	99.15	99.15	99.16	-0.10	99.28	99.32	
↓	五债当季	99.15	99.15	99.16	-0.10	99.28	99.32	
↓	五债下季	98.85	98.84	98.85	-0.08	98.98	98.98	
↓	五债1906	99.15	99.15	99.16	-0.10	99.28	99.32	
↓	五债1909	98.85	98.84	98.85	-0.08	98.98	98.98	
	五债1912	---	98.21	99.24	0.00	---	---	
	五债2003	---	---	---	0.00	---	---	
↓	十债加权	97.080	---	---	-0.145	97.250	97.315	
↓	十债主连	97.250	97.245	97.250	-0.130	97.400	97.450	
↓	十债1906	97.250	97.245	97.250	-0.130	97.400	97.450	
↓	十债1909	96.830	96.825	96.830	-0.130	96.990	97.085	

< 300期货 50期货 500期货 2年债期货 5年债期货 10年债期货 主力 加权 >

不勾选, 修改过小数点位数和涨跌定义的设置后, 只对当前设置的月份生效。如下图, 设置五债 1906 报价显示 2 位小数, 只有当前月份合约应用显示, 对其他月份合约不生效。

合约名称	最新	买价	卖价	涨跌	开盘	最高 >>
↓ 五债主连	99.165	99.160	99.170	-0.090	99.275	99.315
↓ 五债当季	99.165	99.160	99.170	-0.090	99.275	99.315
↓ 五债下季	98.850	98.845	98.850	-0.080	98.980	98.980
↓ 五债1906	99.17	99.16	99.17	-0.09	99.28	99.32
↓ 五债1909	98.850	98.845	98.850	-0.080	98.980	98.980
五债1912	---	98.210	99.235	0.000	---	---
五债2003	---	---	---	0.000	---	---
↓ 十债加权	97.095	---	---	-0.130	97.250	97.315
↓ 十债主连	97.265	97.260	97.265	-0.115	97.400	97.450
↓ 十债1906	97.265	97.260	97.265	-0.115	97.400	97.450
↓ 十债1909	96.840	96.835	96.845	-0.120	96.990	97.085

< 300期货 50期货 500期货 2年债期货 5年债期货 10年债期货 主力 加权 >

4、涨跌定义适应于整个交易所

系统默认涨跌定义的修改适用于整个交易所的合约。

勾选该选项，涨跌定义的设置适应于整个交易所。如下图，设置五债 1906 与今开盘的绝对值比较决定报价的涨跌，则所有中金所合约都以此为准判断报价涨跌。

合约名称	买价	卖价	最新	开盘	涨跌	最高 >>
↓ 五债当季	99.165	99.170	99.170	99.275	-0.105	99.315
↓ 五债下季	98.845	98.855	98.860	98.980	-0.120	98.980
↓ 五债1906	99.165	99.170	99.170	99.275	-0.105	99.315
↓ 五债1909	98.845	98.855	98.860	98.980	-0.120	98.980
五债1912	98.210	99.235	---	---	0.000	---
五债2003	---	---	---	---	0.000	---
↓ 十债加权	---	---	97.100	97.250	-0.150	97.315
↓ 十债主连	97.270	97.275	97.270	97.400	-0.130	97.450
↓ 十债1906	97.270	97.275	97.270	97.400	-0.130	97.450
↓ 十债1909	96.840	96.850	96.850	96.990	-0.140	97.085
↓ 十债1912	96.425	96.575	96.460	96.600	-0.140	96.650

< 300期货 50期货 500期货 2年债期货 5年债期货 10年债期货 主力 加权 >

行业分类 中金所CFFEX 上期所SHFE 大商所DCE 郑商所CZCE 上期能源INE > 论坛提问

不勾选，修改的涨跌定义只对当前的合约生效。如下图，修改五债 1906 与今开盘绝对值大小比较决定报价涨跌，只对当前合约生效，同一交易所的其他合约不生效。

合约名称	买价	卖价	最新	开盘	涨跌	最高 >>
↓ 五债当季	99.170	99.180	99.170	99.275	-0.085	99.315
↓ 五债下季	98.845	98.855	98.845	98.980	-0.085	98.980
↓ 五债1906	99.170	99.180	99.170	99.275	-0.105	99.315
↓ 五债1909	98.845	98.855	98.845	98.980	-0.085	98.980
五债1912	98.210	99.235	---	---	0.000	---
五债2003	---	---	---	---	0.000	---
↓ 十债加权	---	---	97.105	97.250	-0.120	97.315
↓ 十债主连	97.280	97.285	97.280	97.400	-0.100	97.450
↓ 十债1906	97.280	97.285	97.280	97.400	-0.100	97.450
↓ 十债1909	96.845	96.850	96.850	96.990	-0.110	97.085
↓ 十债1912	96.435	96.495	96.475	96.600	-0.085	96.650

< 300期货 50期货 500期货 2年债期货 5年债期货 10年债期货 主力 加权 >

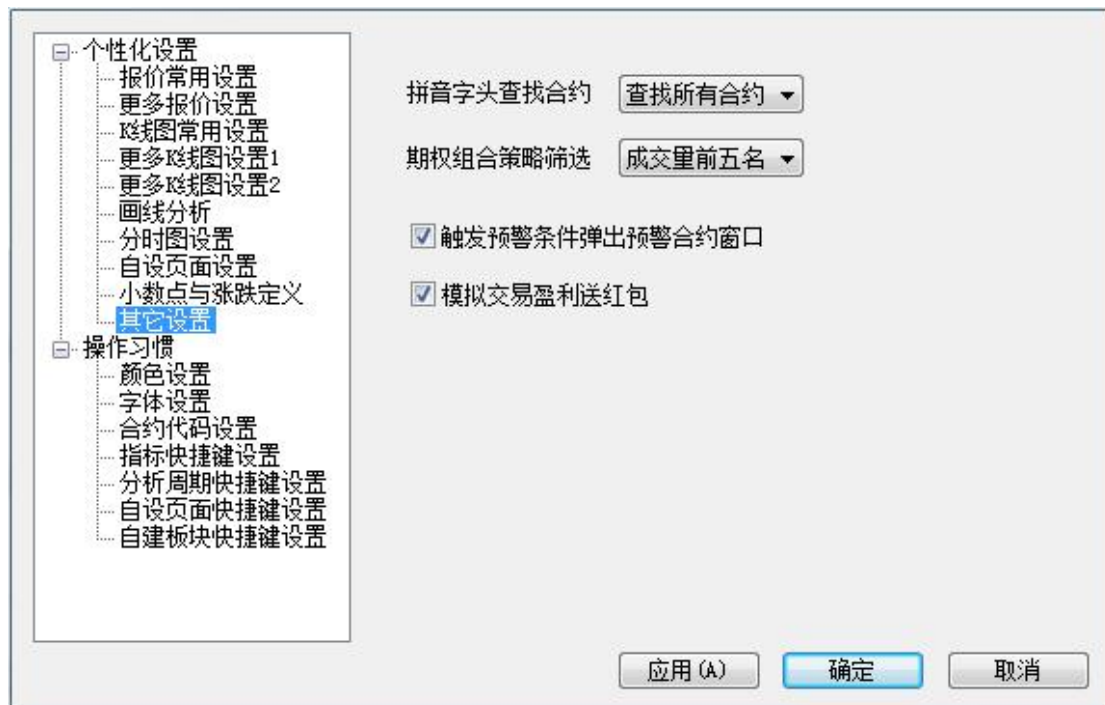
5、更改临时生效，再次登录跟服务器同步小数位数和涨跌定义

系统默认小数点和涨跌定义调整永久有效。

勾选该选项，小数点和涨跌定义设置只临时生效。再次登录软件时，会跟服务器同步显示小数位数和涨跌定义。

不勾选，小数点和涨跌定义设置永久有效，再次登录软件时，仍以本次设置为准。

（十）其他设置



1、拼音字头查找合约

系统默认输入拼音字头查找所有合约。

该设置有 4 个选项，在软件右下角搜索框中输入拼音首字母查找合约的范围取决于该选项。

选项 1：“不查找”，不以拼音字头查找合约。

选项 2：“只查找股票”，输入拼音字头，只查找股票，如下图。

自定义	序号	代码	合约名称	最新	涨跌	涨幅%	成交量	现
股票	1	000001	平安银行 ^R	12.30	-0.38	-3.00%	741918	60
	2	000002	万 科A ^R	28.05	0.02	0.07%	312445	39
	3	000004	国农科技	21.41	-1.64	-7.11%	22616	14
	4	000005	世纪星源	3.16	-0.04	-1.25%	63403	5
	5	000006	亨通转债	6.62	-0.05	-0.87%	72266	6
	6	000007	华泰天金	4.01	-0.01	-0.25%	150481	15
	7	000008	华泰货币	5.70	-0.03	-0.52%	184325	27
	8	000009	海泰发展	10.65	0.18	1.72%	34922	7
	9	000010	宏图高科	4.67	-0.04	-0.85%	72152	21
	10	000011	航天机电					
	11	000012	航天信息					
	12	000013	华泰股份					
	13	000014	航天动力					
	14	000015	亨通光电					

设置拼音字头只查找股票合约则输入首字母可查找到相应的股票

期货

外盘

沪深股市

美国股票

期货户 外盘户 50ETF户

16:01:18-Local

选项 3: “只查找期货”, 输入拼音字头, 只查找期货, 如下图。

自定义	序号	代码	合约名称	最新	涨跌	涨幅%	成交量	现
股票	1	000001	平安银行 ^R	12.30	-0.38	-3.00%	741918	60
	2	000002	万 科A ^R	28.05	0.02	0.07%	312445	39
	3	000004	国农科技	21.41	-1.64	-7.11%	22616	14
	4	000005	世纪星源	3.16	-0.04	-1.25%	63403	5
	5	000006	亨通转债	6.62	-0.05	-0.87%	72266	6
	6	000007	华泰天金	4.01	-0.01	-0.25%	150481	15
	7	000008	华泰货币	5.70	-0.03	-0.52%	184325	27
	8	000009	海泰发展	10.65	0.18	1.72%	34922	7
	9	000010	宏图高科	4.67	-0.04	-0.85%	72152	21
	10	000011	沪铜指数					
	11	000012	沪铜1905					
	12	000013	沪铜1906					
	13	000014	沪铜1907					
	14	000015	沪铜1908					
	15	000016	沪铜1909					
	16	000017	沪铜1910					
	17	000018	沪铜1911					
	18	000019	沪铜1912					
	19	000020	沪铜2001					

设置拼音字头只查找期货合约则输入首字母可查找到相应的期货合约

期货

外盘

沪深股市

美国股票

期货户 外盘户 50ETF户

16:03:20-Local

选项 4: “查找所有合约”, 输入拼音字头, 查找所有合约, 如下图。

	序号	代码	合约名称	最新	涨跌	涨幅%	成交量	现手>
自定义	1	000001	平安银行	14.07	-0.08	-0.57%	940687	6383
	2	000002	万科A	29.51	0.00	0.00%	599064	3301
	3	000004	国农科技	20.71	-0.41	-1.94%	8842	130
	4	000005	世纪星源	3.67	-0.07	-1.87%	116118	781
	5	000006	设置拼音字头查找所有合约			-1.07%	91526	610
	6	000007	则输入首字母可查找到所有对应的合约				91217	2010
	7	000008	神					
	8	000009	中					
	9	000010	美					
	10	000011	沪					
股票			皇庭B	200056				
			回天新材	300041	0	0.00%	442410	15850
			恒泰艾普	300157	8	-4.09%	497214	3618
			恒通科技	300374	7	-4.55%	75351	976
			海特生物	300683	4	-2.11%	38749	622
期货			恒通A1配	380374				
			沪铜指数	2100				
			沪铜1905	2105				
			沪铜1906	2106				
			沪铜1907	2107				
外盘			分类查找					
			指数板块					
			沪深股市					
			全球股票指数					

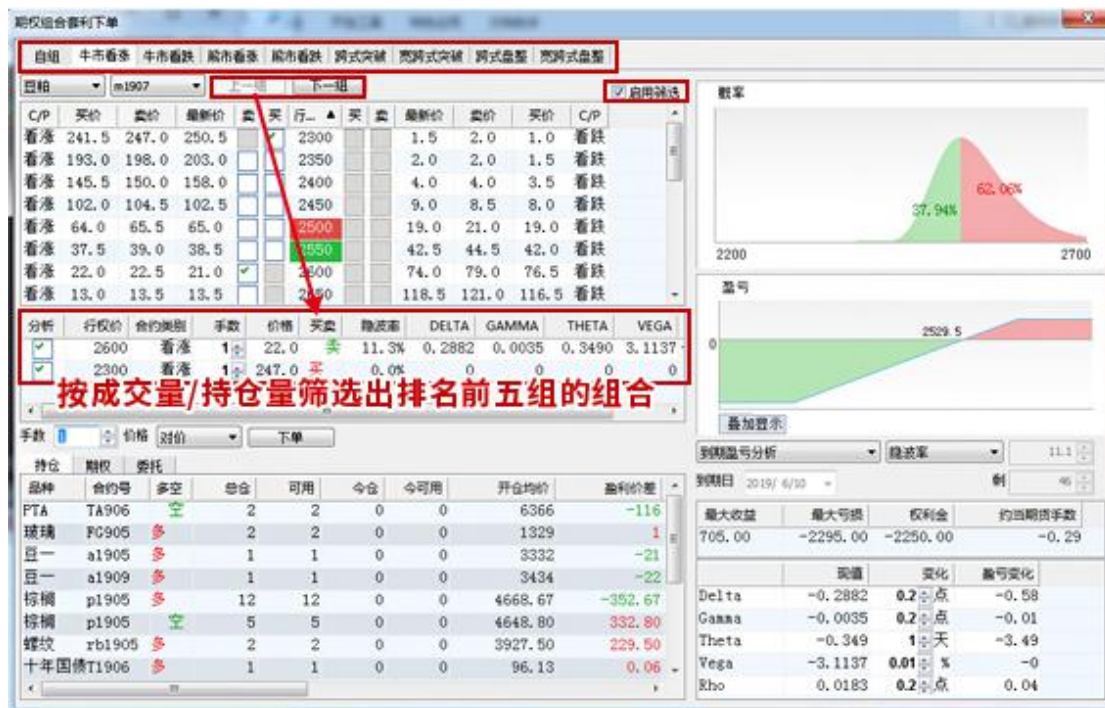
*注:

按拼音字头搜索股票合约时，需要点击导航条【股票】进入股票报价页面，再输入首字母查找。

2、期权组合策略筛选

系统默认以最大成交量为标准确定期权组合策略的第一腿合约。

该设置有 2 个选项，筛选期权组合策略时，筛选的标准取决于该选项，如下图。



选项 1: “成交量前五名”, 成交量最大的合约作为组合第一腿, 根据具体策略, 自动取 5 个行权价更高/更低的合约作为第二腿, 构成 5 组交易策略。

选项 2: “持仓量前五名”, 以最大持仓量为准筛选策略的第一腿, 根据具体策略, 自动取 5 个行权价更高/更低的合约作为第二腿, 构成 5 组交易策略。

*注:

软件筛选分析列表中第一腿的方向, 即为该策略中按成交量/持仓量筛选的一方。

期权组合策略调出方法: 期权报价页面右上角->组合策略。

3、触发预警条件弹出预警合约窗口

系统默认触发预警时弹出预警合约窗口。

勾选该选项, 价格预警触发时, 会自动弹出下图所示的预警合约窗口, 可点击进行下单或进入分析图表, 如下图。

不勾选, 触发预警条件时只发出声音提示, 不弹出窗口。



4、模拟交易盈利送红包

系统默认模拟交易盈利时有几率弹出红包。

勾选该选项，模拟交易平仓盈利有几率获得红包奖励，点击右下角的红包可领取文华豆，金额随机，如下图。

不勾选，平仓盈利不弹出红包。

合约名称	最新	买价	卖价	买量	成交量	卖量	涨跌	涨幅%>>
• 焦煤1909	1343.01	1342.5	1343.5	62	93864	40	6.5	0.49%
• 焦炭1909	2036.52	2035.5	2036.0	22	237500	6	-3.5	-0.17%
↑ 郑煤1909	605.0	604.8	605.0	99	130638	2	5.4	0.90%
• 燃油1909	2883	2882	2883	202	452706	44	-15	-0.52%
↑ 原油1906	496.5	496.4	496.5	17	222402	29	3.0	0.61%
• 沥青1906	3572	3572	3574	204	298124	392	-12	-0.33%
• 橡胶1909	11500	11500	11505	98	224852	69	-50	-0.43%
• 塑料1909	8270	8265	8270	435	245940	277	-25	-0.30%
↓ PTA1909	6048	6048	6050	272	1518978	232		0.9%
• PVC1909	6930	6930	6935	333	667494	623		0.6%
• EG1906	4670	4670	4671	23	253146	35	-65	-1.33%

行业

综合排名

日涨幅

日跌幅

速涨

速跌

成交量

持仓量

日增仓

日减仓

二、操作习惯

(一) 颜色设置



1、系统推荐设置

系统默认“黑色经典”配色方案，快捷键：Alt+A。

该设置有 2 个选项，软件界面的配色方案取决于该选项。

选项 1：“黑色经典”，黑色风格配色方案，如下图 1。

选项 2：“白色时尚”，白色风格配色方案，如下图 2。



2、通用

该选项可调整分析界面的相关颜色，下图显示出每一项颜色对应的位置。



3、报价

该选项可调整报价界面的相关颜色，下图显示出每一项颜色对应的位置。

报价抬头	合约名称	最新	买价	卖价	买量	成交量	卖量
报价字符	螺纹钢1910	3739	3739	3740	18	1612448	1147
	铁矿1909	625.0	625.0	625.5	732	556830	1346
	热卷1910	3683	3683	3683	82	151772	76
报价下跌		4239	4232	4239	7	882	1
	硅铁1909	5912	5912	5918	6	6326	82
报价上涨		7238	7238	7240	8	5042	47
	玻璃1909	1355	1354	1355	199	56080	185
	纸浆1906	5366	5364	5366	28	41462	36
斑马条	纤板1905	63.75	63.65	63.75	1	406	2

*注：

斑马条颜色默认与背景底色同色，不显示斑马条纹。

4、期权 T 型报价

该选项可调整期权 T 型报价页面实值期权与虚值期权的背景颜色。

标的	玉米	c2003	最新	涨跌	涨幅%	成交量	组合策略
到期日	20200207		1955	1	0.05%	1874	
行权价	行权日	看涨	<行权价>	看跌	行权日	行权价	< >
2080.0	20200207	C	实值合约		20200207	2080.0	
2060.0	20200207	C	2060	P	20200207	2060.0	
2040.0	20200207	C	2040	P	20200207	2040.0	
2020.0	20200207	C	2020	P	20200207	2020.0	
2000.0	20200207	C	2000	P	20200207	2000.0	
1980.0	20200207	C	1980	P	20200207	1980.0	
1960.0	20200207	C	1960	P	20200207	1960.0	
1940.0	20200207	C	虚值合约		20200207	1940.0	
1920.0	20200207	C	1920	P	20200207	1920.0	
1900.0	20200207	C	1900	P	20200207	1900.0	
1880.0	20200207	C	1880	P	20200207	1880.0	

5、资讯

该选项可调整资讯界面的相关颜色，下图显示出每一项颜色对应的位置。

推荐

黑色金属

煤炭

轻工

原油

化工

有色金属

贵金属

谷物

油脂油料

资讯标题

2019-04-24 08:39

[早评]中信期货：现货价格逐渐企稳，期货价格维持震荡

2019-04-24 08:43

[早评]华泰期货：沥青期现操作空间展现

选中资讯

2019-04-24 08:43

[早评]国泰君安期货：期债或偏弱震荡

资讯已读

2019-04-24 08:42

[早评]宏源期货：PTA维持去库，短期或继续小幅反弹

2019-04-24 08:40

[早评]中信期货：油价偏强叠加利润空间有限，乙二醇短期涨

重要资讯

2019-04-24 08:40

[文华统计]基差报告：4月23日国内商品基差数据一览

2019-04-24 08:39

[报摘]涨！涨！涨！“二师兄”起飞势不可挡，猪价或超历史新高

2019-04-24 08:39

[报摘]农业农村部：猪价已提前进入上涨周期

重要已读

2019-04-24 06:56

[预告]4月24日重要资讯发布时间表

请选择关键字

检索

6、K 线

该选项可调整系统 K 线图界面的相关颜色，下图显示出每一项颜色对应的位置。



7、指标线

该选项可调整 K 线图指标的颜色，按照编写的指标顺序，显示对应的颜色。



*注:

个性化设置最多可定义 10 条指标线的颜色，超过 10 条，按顺序再从第一个颜色开始显示。

编写时自定义指定了颜色的指标线，不受此选项控制。

8、下单窗口颜色

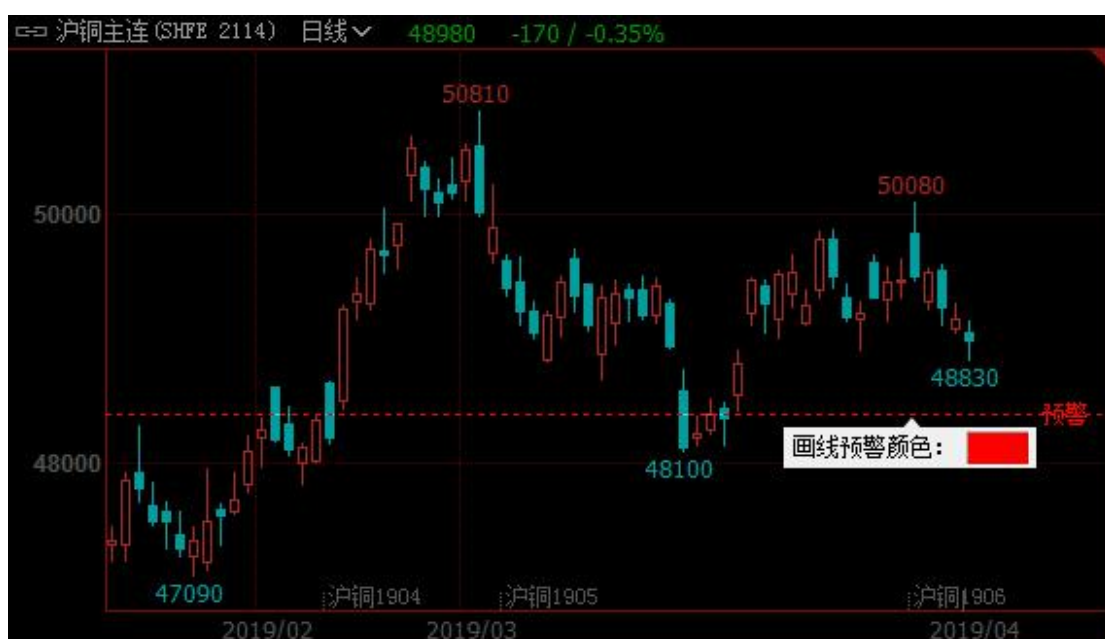
该选项可调整下单窗口的背景颜色，包括下单板、下单工具条、双向开仓、热键炒单、闪电炒单、浮动持仓小窗口等所有下单窗口。

如下图是下单工具条和下单板调整后的显示。



9、画线预警颜色

该选项可调整画线预警的画线颜色, 如下图为调整后的画线预警显示。



10、画线下单颜色

该选项可调整画线下单的颜色显示，如下图为调整后的画线下单显示。



(二) 字体设置



1、系统推荐-默认字体

该按钮可恢复系统安装时默认字体。

2、自定义设置

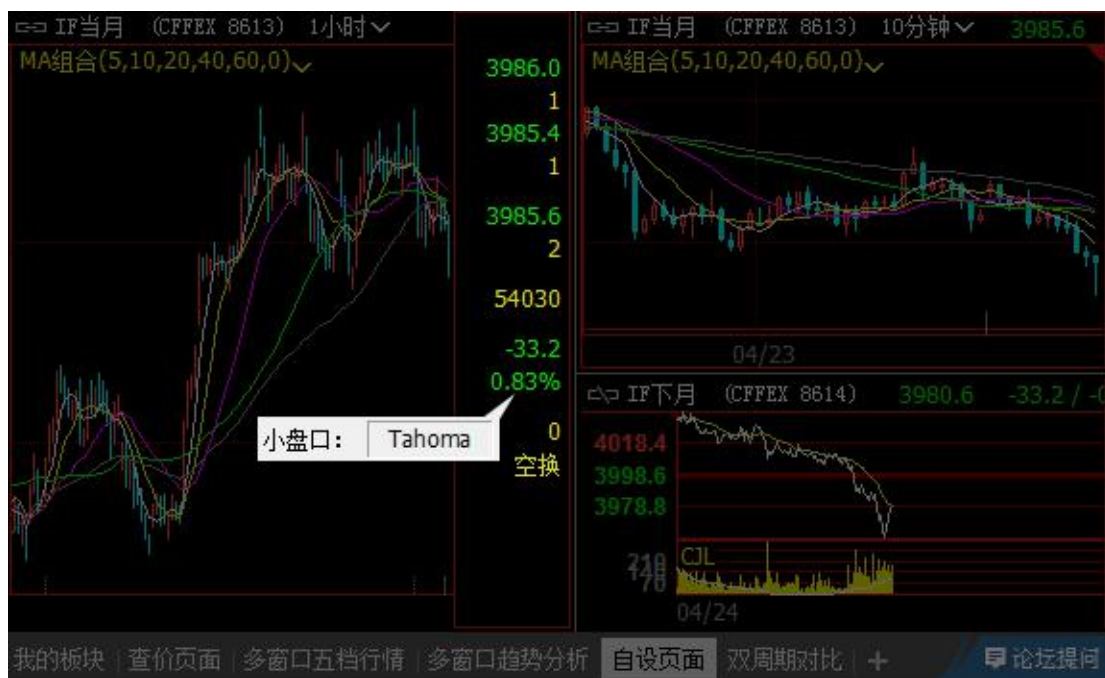
2-1 报价

该选项可调整报价页面文字的字体，如下图显示出每一项对应的位置。

合约名称	最新	买价	卖价	买量	成交量	卖量	涨跌	涨幅%>>
• 焦炭1909	抬头字符	宋体	2035.5	43	242912	30	-5.0	-0.25%
↑ 郑煤1909	603.4	603.2	603.4	107	139630	1	3.8	0.63%
• 燃油1909	2882	2882	2883	155	459088	80	-16	-0.55%
↑ 原油1906	合约名称	宋体	496.4	27	223254	6	2.9	0.59%
• 沥青1906	3568	3566	3568	298	331698	362	-16	-0.45%
• 橡胶1909	11505	11505	11510	139	228378	55	-45	-0.39%
• 塑料1909	8260	8260	8265	1263	259840	454	-35	-0.42%
↓ PTA1909	6050	6050	6052	297	1557450	296	-40	-0.66%
• PVC1909	6930	6930	报价字符	Calibri	686484	369	120	1.76%
• EG1906	4676	4675	4677	41	264706	69	-57	-1.20%
↓ 郑醇1909	2437	2436	2437	342	1184178	322	-18	-0.73%

2-2 小盘口

该选项可调整多窗口页面的小盘口位置的字体，如下图显示出小盘口的位置。



2-3 资讯

该选项可调整资讯页面的资讯标题字体，如下图所示。

推荐	黑色金属	煤炭	轻工	原油	化工	有色金属	贵金属	谷物	油脂
2019-04-24 13:08	[现货]4月24日山西市场冶金焦价格保持不变								
2019-04-24 13:08	[现货]4月24日天津港市场冶金焦价格维稳								
2019-04-24 11:38	[中国铁矿石]大连铁矿石小跌 受累于需求忧虑								
2019-04-24 11:30	[节假日公告]世界主要国家及地区金融市场4月-5月假期一览								
2019-04-24 11:18	[美国大豆]大豆及玉米驳船报价大多持坚，因期货市场下挫								
2019-04-24 11:17	[研究报告]PP：供给预期下降，期价或有上涨机会								
2019-04-24 11:13	[货币市场]Shibor整体上涨 仅隔夜拆息有所回落								
2019-04-24 11:12	[现货]4月24日南方销区玉米价格保持稳定								

请选择关键字 检索

(三) 合约代码设置

该选项可对合约设置快捷键。

按图 1 的操作步骤设置后，在软件搜索框中输入代码可直接调用合约，如图 2。

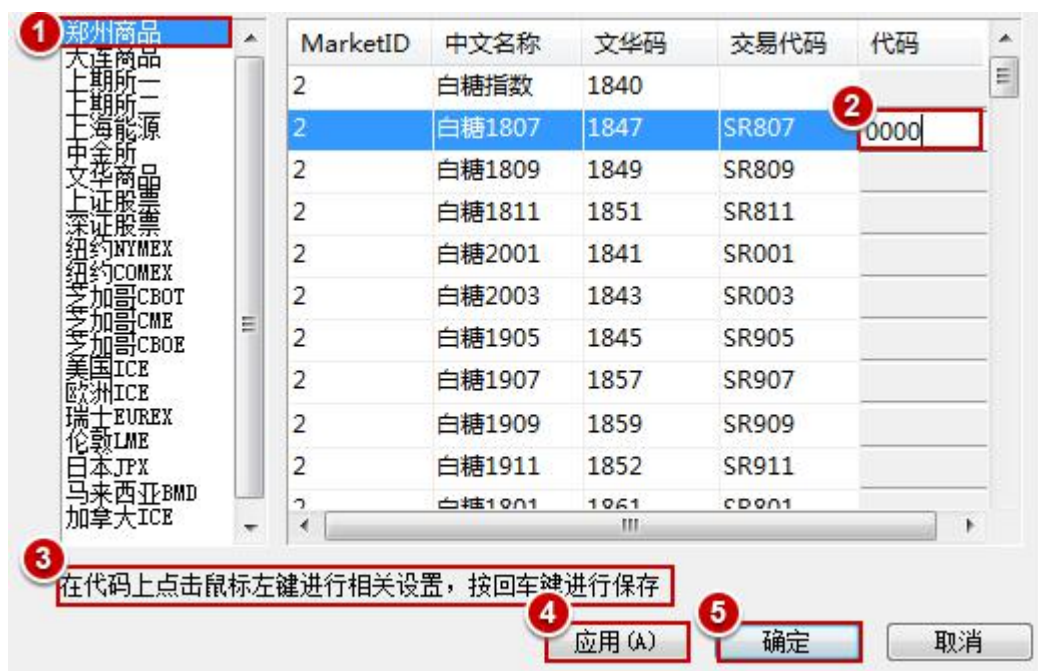


图 1



图 2

（四）指标快捷键设置

该选项可对指标设置快捷键。

按图 1 操作设置快捷键后，在 K 线图界面输入快捷键可直接调用指标，如图 2。



图 1



图 2

（五）分析周期快捷键设置

该选项可对 K 线分析周期设置快捷键。

按图 1 操作设置快捷键后，在 K 线图界面输入快捷键可直接切换周期，如图 2。



图 1



图 2

(六) 自设页面快捷键设置

该选项可对自设页面设置快捷键。

按图 1 操作设置快捷键后，在分析界面输入快捷键可直接调用页面，如图 2。



图 1

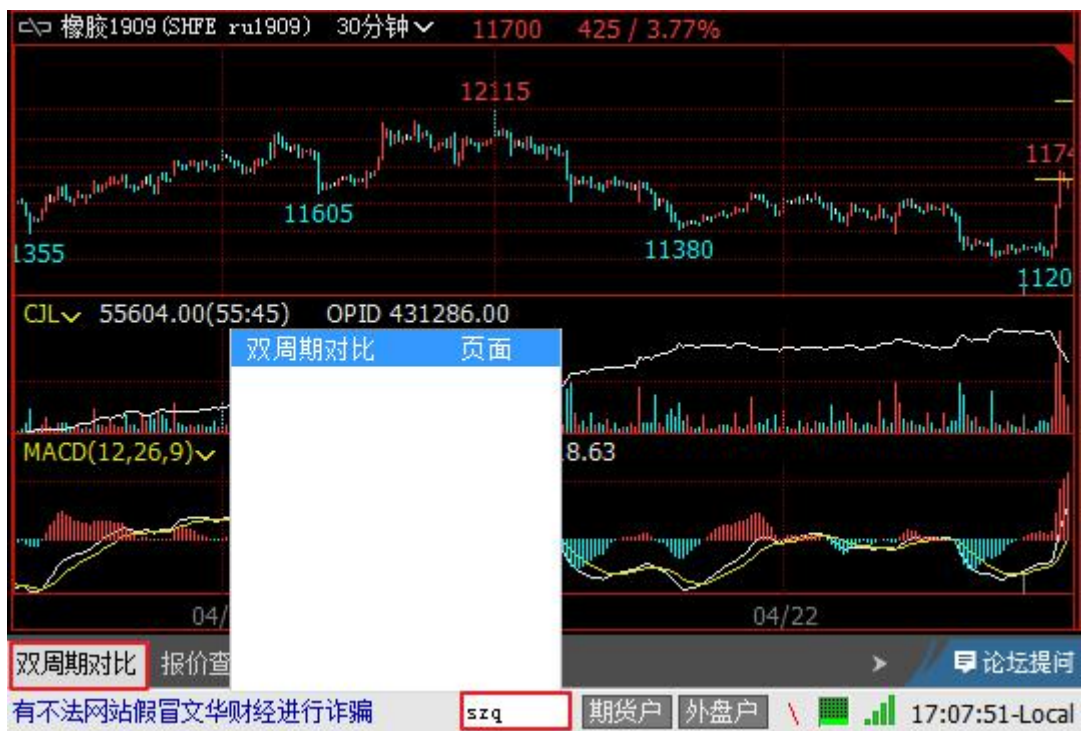


图 2

*注:

自设页面的建立方法: 右上角【个性化】->新建页面->保存页面。

(七) 自建板块快捷键设置

该选项可对自建板块设置快捷键。

按图 1 操作设置快捷键后, 在分析界面输入快捷键可直接调用自建板块, 如图 2。

板块名称	快捷键
关注合约	
大连合约	dl
郑州合约	
上海合约	

1 郑州合约

2 zz 修改

3 应用(A) 4 确定 取消

图 1

合约名称	文华码	开盘	最新	涨跌	买价	买量	卖价
↓ 白糖1909	1859	5203	5122	-89	5121	37	5122
↓ 郑麦1909	2259	2451	2448	-8	2442	1	2453
↑ 郑棉1909	1834	15530	15600	45	15600	62	15605
↑ PTA1909	5009	5962	5988	28	5986	57	5988
↑ 郑油1909	2389	6810	6822	18	6823	2	6824
早稻1905	郑州合约	板块		0	---	---	---
	中资企业	7148					
↓ 郑醇1909	中债收益	7048		-5	2398	93	2399
↓ 玻璃1909				-2	1354	38	1355
↑ 菜籽1909				7	4382	1	4396

我的板块 查价页面 分析 | 自设页面 | 双周期对 论坛提问

有不法网站假冒文华财经进行诈骗 zz 期货户 外盘户 17:09:13-Local

图 2

*注:

自建板块的建立方法: 在自定义界面, 点击软件下方页面二级工具条“浏览合约”后面的...按钮->新建板块。